

ID Samira: 78721  
 Numero catalogo generale: 00000005  
 Definizione: disegno  
 Titolo dell'opera: Installazione: Giochi della Metamorfosi  
 Identificazione del soggetto: studio preparatorio per  
 Installazione: Giochi della Metamorfosi  
 Provincia: BO  
 Comune: Bologna

CD	CODICI	
TSK	Tipo scheda	OAC
NCT	CODICE UNIVOCO	
NCTN	Numero catalogo generale	00000005
AU	DEFINIZIONE CULTURALE	
AUT	AUTORE	
AUTN	Nome scelto	Nanni Mario
AUTR	Ruolo	esecutore
OG	OGGETTO	
OGT	OGGETTO	
SGT	IDENTIFICAZIONE TITOLO/SOGGETTO	
SGTI	Identificazione del soggetto	studio preparatorio per Installazione: Giochi della Metamorfosi
LC	LOCALIZZAZIONE	
PVC	LOCALIZZAZIONE GEOGRAFICO-AMMINISTRATIVA ATTUALE	
PVCC	Comune	Bologna
PVCL	Località	Bologna
LDC	COLLOCAZIONE SPECIFICA	
LDCT	Tipologia	organizzazione istituzionale

LDCN Denominazione Settore Patrimonio culturale - Assessorato alla cultura e paesaggio della Regione Emilia-Romagna

LDCM Denominazione raccolta Dieci artisti per i beni culturali dell'Emilia-Romagna

**UB UBICAZIONE E DATI PATRIMONIALI**

**INV INVENTARIO DI MUSEO O SOPRINTENDENZA**

INVN Numero 3364

**DT CRONOLOGIA**

**DTZ CRONOLOGIA GENERICA**

DTZG Secolo sec. XXI

**DTS CRONOLOGIA SPECIFICA**

DTSI Da 2001

DTSF A 2001

**MT DATI TECNICI**

**MTC MATERIALI/ALLESTIMENTO**

MTCI Materiali, tecniche, strumentazione carta/ matita

**MIS MISURE**

MISU Unità cm

MISV Varie altezza con cornice 52//lunghezza con cornice 72

**DA DATI ANALITICI**

**ISR ISCRIZIONI**

ISRS Tecnica di scrittura a matita

ISRP Posizione in basso a destra

ISRI Trascrizione nanni

NSC

Notizie storico-critiche

Come già analizzato nella rivista dell'Istituto Beni Culturali, "IBC" (a.XIII, n° 3, 2005, pp. 91-92), Mario Nanni è un artista a tutto tondo e non codificabile da un solo medium; egli ha espresso le sue costanti poetiche nell'arco di sei decenni attraverso il disegno, la pittura, la scultura, l'installazione e l'environment, all'insegna dell'ossimoro di una costante trasformazione dell'idea degli opposti; e i suoi ultimi lavori, "I giochi della metamorfosi", possono considerarsi la summa in una stilla dei suoi percorsi concettuali e formali. Nato in Toscana, ma endemicamente emiliano-romagnolo, Nanni è uno dei protagonisti della storia dell'arte del territorio da più cinquant'anni con un'arte dell'esistenza iniziata con esordi figurativi subito lasciati per i significati ed i gesti della poetica informale, che Nanni interpreta, a metà degli anni Cinquanta, con qualche suggestione spazialista, ma privilegiando sostanzialmente un organicismo materico che, attraverso il suo coagularsi, arriva ai 'nuclei' dell'esistenza, metafora visiva delle cellule vitali in trasformazione. Dalla fine di questo decennio, sino alla metà degli anni Sessanta, egli fa scaturire dai suoi lavori informali quella parca 'possibilità di relazione' (Crispoliti, 1960) con la figurazione, composta in strutture reiterate e dinamiche, tanto ad aver fatto parlare di neo futurismo. Poco dopo la riflessione sull'oggetto e lo spazio diventa preponderante nell'ambito della sua ricerca, come per la maggior parte degli artisti più aggiornati: la cultura della pop art lo portava a riflettere sul 'culto dell'oggetto' legato alla tecnologia, discorso sul quale l'artista ha insistito a lungo sino ad esisti oggettuali, in cui l'astrattismo geometrico dà vita a sculture che diventano la sintesi formale dell'oggetto fenomenico esperito dall'artista, ma filtrato dalla sua 'coscienza selettiva' (Accame, 1967). L'anno seguente si dimostra cruciale per Nanni: realizza un importante environment d'arte ambientale, "I giochi del malessere", cui seguono lo straordinario "Amore mio" e la performance "Il limite del mare", dove i segni dell'idea stesa sul progetto cartaceo rifluiscono, oggi, nei "Giochi della metamorfosi", come se Mario continuasse a cercare la misura dei limiti del globo e dello spazio, attraverso i canali materici della sua pittura che ci stupisce attraverso l'incessante, regolare, metamorfosi operata dai flussi energetici dell' orologio cosmico, con una fantasia più storica e simbolica rispetto a quella matematica, fisica e geometrica con cui misurava il 'limite del mare'. E' anche il momento in cui, con "Amore mio", Nanni adotta stabilmente la carta geografica, materialmente sostituita alla tela, sulla quale si trasforma 'una sorta di action painting congelato e meccanizzato' (Caroli, 1974) da cui poi scaturiscono le "Geografie dell'attenzione" : installazioni bidimensionali o tridimensionali, attraverso l'elaborazione pittorica della cartografia, in cui l'indagine di Nanni diventa topografica e fantastica al tempo stesso, un'interpretazione emotiva e concettuale dell'habitat trasformato dall'essere umano e

dal suo sviluppo tecnologico che trae origine dalla riflessione e maturazione di opere degli anni Sessanta, come "Macchina-faro", "Sequenze" e "Finestra sulle cose".

Le "cose" tecnologiche trovano l'acme nel "Mitico computer", nel 1973: le forze energetiche ideali e ordinate delle sculture in ferro sono espresse da Nanni sulla carta, trasformate in linee disordinate e confuse, aggrovigliate in una metafora rivelatoria del caos e delle nevrosi che talvolta albergano il cervello umano, simbolizzato dal computer quale ricercata forma di una poetica oggettuale rinata dalle braci non ancora sopite della pop art. 'Questo mio lavoro poggia su due componenti contraddittorie (che sono poi in fondo una mia costante): una di origine grossomodo fenomenologica che mi porta verso una fusione e compenetrazione organica, un contatto con le cose, l'altra di ordine analitico strutturale che mi fa considerare il versante dell'indagine e dell'analisi, così che l'impeto energetico, dinamico, di coinvolgimento organico, l'energia immaginativa e il meccanismo dell'immaginazione con la sua inevitabile parte di gioco assumono un aspetto di vertigine fredda' (Nanni, 1975). Alla fine degli anni Settanta, egli è in linea con le istanze della pittura segnica, ma il suo lavoro trae linfa dal passato, ossia dalle prime esperienze informali che, trasformate, s'innestano con coerenza nella corrente poetica degli anni Ottanta e Novanta. Dopo una parentesi in cui 'i segni tendono a rimarginarsi' (C. Spadoni, 1978) in installazioni di breve seduzione poverista come "Topologia dell'immaginario" e "Soldificazioni", i topoi che fanno parte della carriera di Nanni - il concetto di stratificazione, il segno e la materia - sono messi in opera nelle sculture e nei dipinti che ripropongono con coerenza le tensioni concettuali dell'artista, come nelle "Colonne", sino ad arrivare a punte qualitative come la serie di opere La traccia dell'esistente, indagine sulla precarietà ed inafferrabilità fenomenica e sulla ricchezza di un fuggevole presente noumenico, erede del passato e genesi del futuro al contempo, capace di lasciare l'impressione, il segno, la traccia; materia magmatica e rigore geometrico convivono con consapevolezza nel lavoro di Nanni sino all'"Impronte" ed "Installazioni" del 1993-94, dove ricompare, in scultura, un altro dei simboli del passato dell'artista: l'ingranaggio dell'orologio quale metafora dei cosmi, micro e macro, e della circolarità del tempo che li governa. La convivenza degli opposti in perenne trasformazione l'un con l'altro in un'unica unità, sono alla base di filosofie orientali e delle teorie psicanalitiche d'inizio Novecento, mentre l'analogia e l'osmotico rapporto tra microcosmo e macrocosmo ha attraversato secoli di storia della filosofia, da Lucrezio al Romanticismo tedesco, sino ad arrivare ad Herman Hesse. Ne "I giochi della metamorfosi", ciclo d'installazioni che Nanni compie dal 2004 ad oggi, egli amplia le "Geografie dell'attenzione" a sguardi universali, spostando

NSC

Notizie storico-critiche

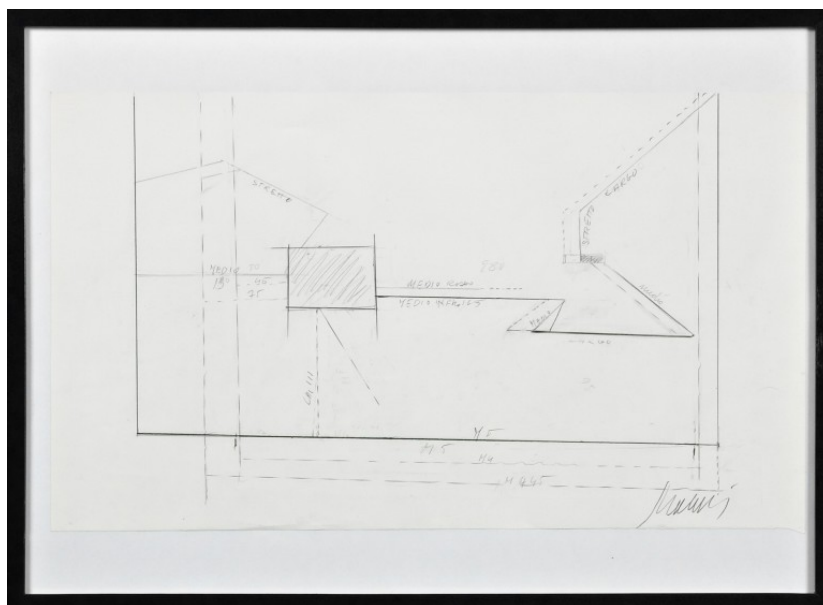
il punto di vista nel tentativo di rileggere e superare il rapporto sublime e romantico tra l'uomo e il cosmo alla luce della tecnologia spaziale, che ha squarciato le prospettive dell'uomo verso l'universo, e della ricerca fisica sui neutrini e l'armonia cosmica; e il suo lavoro culmina, attualmente, nella sintesi perfetta della scultura, dal titolo di sapore calviniano, "La città errante" dove Nanni, recuperando ancora una volta un elemento dal passato, l'ingranaggio ad orologio per le "Componenti variabili", crea una nuova metafora del pianeta, del luogo in cui s'interseca un'umanità nomade e globalizzata la cui energia, vorticoso, orizzontale e costellata da simboli, è proiettata verso il sistema solare e la scoperta di nuovi mondi, o verso un'inquietante esplosione della stella nebulosa.

**DO FONTE E DOCUMENTI DI RIFERIMENTO**

**FTA DOCUMENTAZIONE FOTOGRAFICA**

FTAX Genere documentazione allegata

FTAZ Nome File



**ADM ALTRA DOCUMENTAZIONE MULTIMEDIALE**

ADMX Genere documentazione esistente

ADMA Autore Baldino C., Collina C. (a cura di), 10 artisti per i beni culturali dell'Emilia-Romagna

ADMT Note Mostra virtuale on line

**BIB BIBLIOGRAFIA**

BIBF Tipo catalogo mostra

BIBD Anno di edizione 2005

BIBH	Sigla per citazione	R08/20000306
BIL	Citazione completa	11 Artisti sulla via degli dei, a cura di Vittoria Coen, 2005
CM	COMPILAZIONE	
CMP	COMPILAZIONE	
CMPD	Data	2006
CMPN	Nome	Collina Claudia