

ID Samira: 73940
 Tipo scheda: OA
 ID Contenitore: BO006
 Località: Bologna
 Contenitore: Museo Internazionale e Biblioteca della Musica
 Numero di catalogo generale: 00000001
 Oggetto: flauto dolce tenore

CD	CODICI	
TSK	Tipo scheda	OA
NCT	CODICE UNIVOCO	
NCTN	Numero di catalogo generale	00000001
OG	OGGETTO	
OGT	OGGETTO	
OGTD	Oggetto	flauto dolce tenore
LC	LOCALIZZAZIONE GEOGRAFICO-AMMINISTRATIVA	
PVC	LOCALIZZAZIONE GEOGRAFICO-AMMINISTRATIVA	
PVCR	Regione	Emilia-Romagna
PVCP	Provincia	BO
PVCC	Comune	Bologna
PVCL	Località	Bologna
LDC	COLLOCAZIONE SPECIFICA	
LDCN	Contenitore	Museo Internazionale e Biblioteca della Musica
LDCC	Complesso monumentale di appartenenza	Palazzo Sanguinetti
LDCU	Denominazione spazio viabilistico	Strada Maggiore, 34

UB	UBICAZIONE E DATI PATRIMONIALI	
INV	INVENTARIO DI MUSEO O SOPRINTENDENZA	
INVN	Numero	1839
DT	CRONOLOGIA	
DTZ	CRONOLOGIA GENERICA	
DTZG	Secolo	secc. XVI/ XVII
DTS	CRONOLOGIA SPECIFICA	
DTSI	Da	1500
DTSV	Validità	ca.
DTSF	A	1699
DTSL	Validità	ca.
DT	CRONOLOGIA	
DTZ	CRONOLOGIA GENERICA	
DTZG	Secolo	sec. XIX
DTS	CRONOLOGIA SPECIFICA	
DTSI	Da	1800
DTSV	Validità	(?)
DTSF	A	1899
DTSL	Validità	(?)
AU	DEFINIZIONE CULTURALE	
ATB	AMBITO CULTURALE	
ATBD	Denominazione	ambito europeo
MT	DATI TECNICI	
MTC	Materia e tecnica	legno di bosso
MTC	Materia e tecnica	legno di conifera
MTC	Materia e tecnica	ottone
MIS	MISURE DEL MANUFATTO	
MISU	Unità	mm

MISV Varie Misure approssimative delle parti originali: lu. senza il tenone inferiore 476//distanze tra l'ingresso e il bordo superiore della bocca attualmente 56//distanza tra il bordo superiore della bocca e p 195//I 258//II 293//III363//IV 412//V 449//VI 484//boc

CO CONSERVAZIONE

STC STATO DI CONSERVAZIONE

STCC Stato di conservazione discreto

DA DATI ANALITICI

DES DESCRIZIONE

DES0 Indicazioni sull'oggetto

Lo strumento subì gravi cambiamenti probabilmente nell'Ottocento. La parte originale comprende una sezione dell'ingresso, la bocca, il foro p e i fori I-VI. Questa parte è ricavata da un solo pezzo di bosso. In origine l'ingresso col blocco aveva un taglio trasversale piano all'estremità superiore e una capsula in forma di tronco di cono. In occasione della trasformazione l'ingresso fu modellato in forma di becco d'uccello, e fu scartata la capsula che si è persa. Il blocco di conifera non è quello originale, sicché non si sa niente del canale d'aria originale. In occasione della trasformazione fu tolta la parte inferiore del tubo col foro m. L'estremità inferiore della parte rimanente fu modellata come tenone. Fu aggiunto un pezzo inferiore, pure di bosso, con una mortasa circondata da una ghiera di ottone all'estremità superiore. Il nuovo pezzo porta quattro chiavi di ottone, dall'alto in basso: 1. una chiave chiusa per il mignolo destro; piattino rettangolare e piatto, con guarnizione di cuoio incollata al piattino, il quale è ribadito alla leva; la molla di ottone è ribadita alla paletta ricurvata; supporto in un rigonfiamento del tubo; 2. una chiave aperta per il mignolo destro; piattino rettangolare e patto, con guarnizione di cuoio incollata al piattino; la molla di ottone è ribadita alla paletta ovale; il supporto della leva in un rigonfiamento del tubo, quello del piattino in blocchetti ricavati dal legno; 3. una chiave chiusa, ora mancante, per il mignolo sinistro, con supporti nel rigonfiamento del tubo, e con blocchetti ricavati dal legno del tubo per guidare la leva; 4. una chiave aperta, ora mancante, per il mignolo sinistro; supporto della leva in un rigonfiamento del tubo, quello del piattino in blocchetti ricavati dal legno del tubo: due blocchetti di questo tipo servono per guidare la leva.

STM STEMMI, EMBLEMI, MARCHI

STMC Classe di appartenenza marchio

STMQ Qualificazione di bottega (?)

NSC Notizie storico-critiche

I flauti sono aerofoni in cui il flusso d'aria è diretto contro lo spigolo di un'apertura situata nella parte iniziale del tubo. Esistono nel mondo numerose specie di flauti. In Europa sono da distinguere principalmente - laddove si prescindono da certi flauti di natura etnica o popolare - due tipi: i flauti dolci e quelli traversi. I flauti dolci hanno un tubo nel cui inizio è inserito un blocco (l'anima) sì che resta libero un canale d'aria tra la superficie superiore del blocco e la parete del tubo. Sotto il canale d'aria si trova nel tubo un'apertura (bocca), il cui orlo inferiore è smussato a spigolo di sopra. L'aria proveniente dal canale d'aria è diretta contro questo labium (labbro) smussato. Il flauto dolce fu introdotto nell'Europa occidentale nel secolo XI. Proviene in parte dai paesi arabi tramite la penisola iberica - il tipo è ormai obsoleto nella regione di cultura islamica -, in parte da paesi di popolazione slava, dove sino ad oggi i flauti in genere e i flauti dolci in specie rivestono una parte importante nella musica etnica. Il flauto dolce subì uno sviluppo speciale nell'Europa occidentale. La prima tappa di questa evoluzione si constata nel '500 e nella prima metà del '600. Gli strumenti costruiti in questo periodo appartengono a un tipo cosiddetto rinascimentale. La seconda tappa è situata tra il 1650 e la seconda metà del '700. Gli strumenti costruiti in questo secondo periodo appartengono a un tipo che chiamiamo qui barocco. Dato che è impossibile sfumare la dinamica nel suono del flauto dolce, il tipo principale sparì dalla musica europea nell'epoca dei primi inizi del romanticismo, quindi nella seconda metà del '700. Rimasero in uso solo certe varianti del flauto dolce nella musica etnica o popolare. Menzioniamo qui il flauto a una mano, generalmente con tre fori per le dita, ancora in uso in Provenza (galoubet), nelle province basche e nella cobla in Catalogna; i vari tipi di flautoletti in uso sino all'Ottocento; i flauti d'accordo soprattutto nella Baviera Superiore. In italiano per questo tipo di strumento si usa l'espressione flauto dolce, che non corrisponde sempre alla realtà poiché il timbro dello strumento non è sempre molto dolce. Si usa anche l'espressione flauto a becco, una traduzione dal francese che qui evitiamo, perché solo i flauti dolci alti hanno un ingresso del tubo in forma di becco d'uccello. L'unico termine corretto sarebbe "flauto a blocco" (ted. Blockflöte), eventualmente "flauto ad anima" (ted. Kern(spalt)flöte), ma questi termini sono inusitati in italiano. Ricordiamo che i registri labiali dell'organo sono composti di canne che hanno la stessa costruzione dei flauti dolci e appartengono pure a questa categoria di strumenti. S'intende che nell'organo l'aria non proviene dai polmoni del suonatore, ma da mantici. Dato che in questa collezione non figurano organi, non trattiamo in questa sede le caratteristiche delle canne labiali dell'organo. L'ocarina è un flauto globulare. Tali strumenti in origine non hanno l'imboccatura del flauto

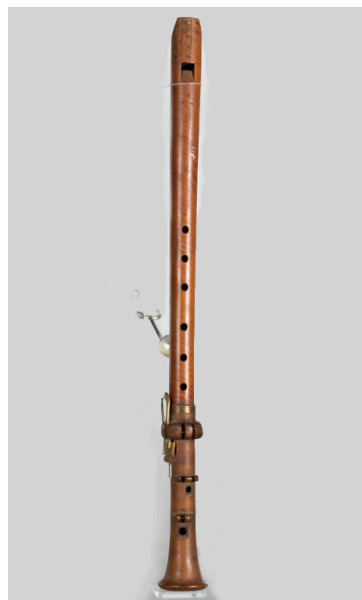
dolce, e sono allora varianti del semplice flauto verticale, di cui non parliamo in questa sede.

E' possibile applicare l'imboccatura del flauto dolce a un flauto globulare a condizione che quest'ultimo sia di terracotta o eventualmente di porcellana. Tali flauti globulari di terracotta o di porcellana con l'imboccatura del flauto dolce possono opportunamente essere inseriti nella categoria dei flauti dolci, alla quale appartiene dunque anche l'ocarina. I flauti dolci del '500 e della prima metà del '600 hanno normalmente un tubo ricavato da un unico pezzo di legno, escluse la capsula e la fontanella. Quando il costruttore non aveva a disposizione un pezzo di legno abbastanza grande per ricavarne uno strumento intero, i bassi e i contrabbassi potevano essere composti di due o addirittura tre pezzi, ma allora le divisioni tra i pezzi si trovano intorno alla chiave per il mignolo (si veda sotto) e/o all'inizio del piede. Queste divisioni differiscono da quelle dei flauti dolci del tipo barocco. La cameratura è generalmente conica inversa, ma può allargarsi nella prima e nell'ultima parte del tubo. Ci sono sempre sei fori davanti (I-VI) e un foro - quello più alto - sul retro per il pollice (p). Sotto i sei fori anteriori c'è un settimo foro, a cui torniamo. Il fenomeno che si evidenzia in questo periodo è che tutti gli strumenti musicali - anche i flauti dolci - sono costruiti in varie misure con fondamentali che variano dall'alto in basso, che poi formano una famiglia. All'inizio del '500 sono noti tre membri della famiglia dei flauti dolci, all'inizio del '600 si sale per lo meno a sette. Semplificando un poco, si può constatare che nel 1619 Michael Praetorius, a prescindere dal gar klein Plockflötlein (flauto dolce piccolissimo) uno strumento identico al galoubet francese, cita i membri seguenti: Exilent (sopranino) con fondamentale Sol4 Diskant (soprano) con fondamentale Do4 o Re4 Alt (contralto) con fondamentale Sol3 Tenor (tenore) con fondamentale Do3 Bassett (bassetto) con fondamentale Fa2 Bass (basso) con fondamentale Sib1 Grossbass (contrabbasso) con fondamentale Fa1 Le misure variano tra poco più di 20 cm (sopranino) e poco meno di 200 cm (contrabbasso). Nei membri più piccoli della famiglia - sopranini, soprani, contralti e a volte tenori - l'ingresso del tubo ha la forma d'un becco di uccello. I contrabbassi, bassi, bassetti e a volte i tenori hanno un ingresso con un taglio trasversale piano, coperto da una capsula (cappelletto) in forma di tronco di cono. Nei tenori e nei bassetti questa ha un'apertura rettangolare laterale, mentre nei bassi e contrabbassi più lunghi la capsula ha un'apertura rotonda in cima, dove entra un esse di ottone. Come s'è già detto, sotto i sei fori anteriori (I-VI) c'è un settimo foro per il mignolo (m). Questo dito, essendo più corto degli altri, non raggiungerebbe il foro nei tenori, contralti e a volte anche nei soprani, se il foro si trovasse al centro in linea coi fori I-VI. Per questa ragione il foro per il mignolo viene spostato verso la destra o la sinistra del

NSC

Notizie storico-critiche

FTAZ Nome file



FTA DOCUMENTAZIONE FOTOGRAFICA

FTAX Genere documentazione allegata

FTAZ Nome file



BIB BIBLIOGRAFIA

BIBX Genere bibliografia specifica

BIBA Autore Esposizione internazionale

BIBD Anno di edizione 1888

BIBH Sigla per citazione R08/00051067

BIBN V., pp., nn. p. 58

BIB BIBLIOGRAFIA

BIBX	Genere	bibliografia specifica
BIBA	Autore	Van der Meer J.H.
BIBD	Anno di edizione	1993
BIBH	Sigla per citazione	00051051
BIBN	V., pp., nn.	p. 32
BIBI	V., tavv., figg.	tav. 13

CM COMPILAZIONE

CMP COMPILAZIONE

CMPD Data 2006

CMPN Nome Guglielmo M.

AN ANNOTAZIONI