



ID Samira: 27011  
 Tipo scheda: M  
 ID Contenitore: T-345  
 Comune: Portomaggiore  
 Denominazione: Teatro Sociale della Concordia  
 Catalogo: Teatri storici  
 Tipologia contenitore: teatro

OG	OGGETTO	
OGT	OGGETTO	
OGTD	Catalogo	Teatri storici
LC	LOCALIZZAZIONE GEOGRAFICO-AMMINISTRATIVA	
PVC	LOCALIZZAZIONE GEOGRAFICO-AMMINISTRATIVA	
PVCP	Provincia	FE
PVCC	Comune	Portomaggiore
PVCI	Indirizzo	Corso Vittorio Emanuele II
PVCN	Denominazione	Teatro Sociale della Concordia
SP	DATI SPECIFICI	
SPC	DATI SPECIFICI	
DT	DATI TECNICI	
DTT	DATI TECNICI	
DTTT	Tipologia della pianta della sala teatrale	pianta ellittica con palchetti
DTTU	Uso attuale	conferenze, concerti, mostre
DE	DESCRIZIONE	
DES	DESCRIZIONE	

DESA

Descrizione approfondita

Il Teatro Sociale della Concordia fu inaugurato nell'autunno 1844 con la commedia "Il poeta e la ballerina" del genovese Paolo Giacometti, messa in scena dalla Compagnia drammatica diretta da Luigi Domeniconi. Riferisce Pietro De Stefani nelle "Memorie storiche" di Portomaggiore che prima di allora non esisteva in questo centro una sede stabile per gli spettacoli, le compagnie d'arte drammatica, che una o più volte l'anno vi si trovavano per mettere in scena rappresentazioni, dovevano adattarsi in uno spazio provvisorio che sovente mutava di volta in volta. La migliore società portuense, riconoscendo tale pratica disdicevole, avviò una serie di azioni volte all'edificazione di un adeguato teatro. A tal fine nel 1822 tre facoltosi cittadini acquistarono un terreno posto in via dei Belli, attuale corso Vittorio Emanuele, ma soltanto sedici anni dopo si costituì una società di quaranta azionisti con l'intento di finanziare la costruzione del teatro. Il progetto fu affidato all'architetto Giovanni Tosi di Ferrara, rilevante figura di progettista che a Portomaggiore si era già occupato della ricostruzione del Municipio. La sala teatrale, progettata da Tosi, dotata di atrio di accesso ovale, foyer al primo piano e vani accessori, presenta andamento ellittico, 44 palchetti distribuiti su tre ordini senza palco centrale; la decorazione, assai sobria, è costituita da una serie di rosoni lignei posti sul soffitto a satellite di un rosone centrale apribile, per consentire la manutenzione del lampadario ormai scomparso. La facciata, anch'essa molto essenziale e lineare, presenta un bugnato poco rilevante al piano terra, mentre al primo piano si aprono cinque finestre trabeate con sovrastanti lunette decorate da bassorilievi. Il prospetto è chiuso da un timpano centrale, in origine decorato con un bassorilievo raffigurante la Concordia, opera dello scultore ferrarese Gaetano Davia, purtroppo perduto. Nel 1955 questo teatro è stato chiuso. Il Comune ha completato l'acquisizione dagli ultimi eredi dei soci fondatori alla fine degli anni Novanta; si è quindi proceduto ad una serie di interventi urgenti, quale ad esempio il rifacimento del tetto, per scongiurare la definitiva rovina del pregevole contenitore. Il restauro della facciata e il recupero del ridotto, oltre a restituire dignità ad un edificio significativo (posto nell'area più rilevante di questo centro storico, in quanto risparmiata dai bombardamenti dell'ultimo conflitto), hanno reso fruibili tutti gli ambienti posti nella parte anteriore. Nel foyer è stata allestita una piccola pinacoteca; in particolare in una sala, utilizzata anche per conferenze, concerti, presentazioni ecc., hanno trovato posto dieci ritratti di ferraresi illustri dipinti da Remo Brindisi; in un'altra sala adiacente sono state esposte una serie di opere del pittore Federico Bernagozzi (nato a Borgo Crispo di Portomaggiore nel 1859 e morto a Ferrara nel 1916), mentre dipinti di altri autori contemporanei sono posti negli spazi attigui.

DESA Descrizione approfondita

Nell'atrio del piano terra trovano sede le mostre temporanee, in particolare di pittura e di fotografia, organizzate dai Servizi Culturali del Comune in primavera e in autunno. La sala teatrale, che mantiene complessivamente l'aspetto originario benché spogliata di tutti gli arredi e delle macchine sceniche, e i vani di servizio al palcoscenico, sarà restaurata. Grazie ad un cospicuo stanziamento deliberato dal Cipe il 28 febbraio 2018, sarà possibile recuperare gli spazi della sala teatrale, del palcoscenico e dei servizi, adeguando la struttura alle normative sulla sicurezza e antisismiche. L'intervento, atteso da tempo, renderà nuovamente fruibile questo pregevole teatro in un comune con oltre diecimila abitanti, il solo del ferrarese ancora privo di un adeguato spazio teatrale. (Lidia Bortolotti)

DS	DATI STORICI	
DSD	CRONOLOGIA	
DSDS	Secolo	XIX (1800-1899)
DSDF	Frazione di secolo	prima parte
OP	OPERA DI INAUGURAZIONE	
OPE	OPERA DI INAUGURAZIONE	
OPEO	Opera di inaugurazione	Il poeta e la ballerina
OPEA	Autore opera	P. Giacometti
OPED	Data inaugurazione	autunno 1844
SE	SERVIZI	
SER	SERVIZI	
SERF	Social network	<a href="https://www.facebook.com/TeatroSocialeDellaConcordia/">https://www.facebook.com/TeatroSocialeDellaConcordia/</a>
SERE	Indirizzo email	servizibiblioteca@comune.portomaggiore.fe.it
DO	DOCUMENTAZIONE ALLEGATA	
DOF	DOCUMENTAZIONE FOTOGRAFICA	

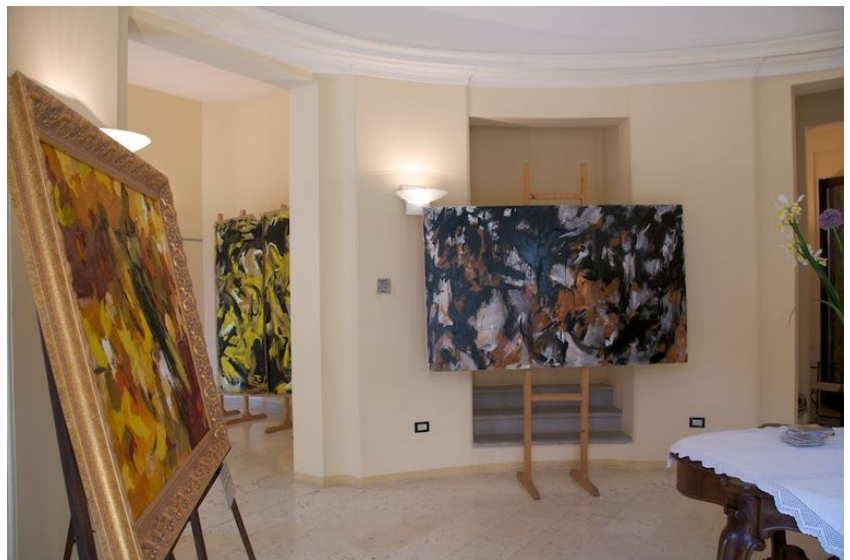
DOFO Documentazione fotografica/ nome file



DOFD Didascalia Portomaggiore, Teatro Concordia, facciata dopo il restauro (foto Andrea Scardova, IBC) 2009

DOF DOCUMENTAZIONE FOTOGRAFICA

DOFO Documentazione fotografica/ nome file



DOFD Didascalia Portomaggiore, Teatro Concordia, atrio d'ingresso restaurato e adibito a sede espositiva (foto Andrea Scardova, IBC) 2009

DOF DOCUMENTAZIONE FOTOGRAFICA

DOFO Documentazione fotografica/ nome file



DOFD Didascalia

Portomaggiore, Teatro Concordia, accesso al foyer dopo il restauro (foto Andrea Scardova, IBC) 2009

DOF DOCUMENTAZIONE FOTOGRAFICA

DOFO Documentazione fotografica/ nome file



DOFD Didascalia

Portomaggiore, Teatro Concordia, opere di Bernagozzi esposte nel foyer restaurato (foto Andrea Scardova, IBC) 2009

DOF DOCUMENTAZIONE FOTOGRAFICA

DOFO Documentazione fotografica/ nome file



DOFD Didascalia

Portomaggiore, Teatro Concordia, foyer dopo il restauro (foto Andrea Scardova, IBC) 2009

DOF DOCUMENTAZIONE FOTOGRAFICA

DOFO Documentazione fotografica/ nome file

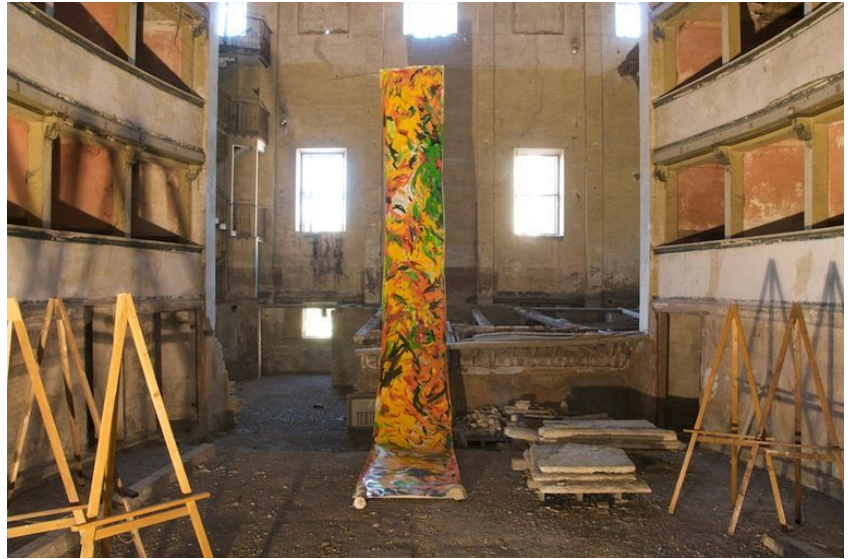


DOFD Didascalia

Portomaggiore, Teatro Concordia, sala conferenze del foyer dopo il restauro (foto Andrea Scardova, IBC) 2009

DOF DOCUMENTAZIONE FOTOGRAFICA

DOFO Documentazione fotografica/ nome file



DOFD Didascalia

Portomaggiore, Teatro Concordia, sala teatrale da restaurare (foto Andrea Scardova, IBC) 2009

DOF DOCUMENTAZIONE FOTOGRAFICA

DOFO Documentazione fotografica/ nome file



DOFD Didascalia

Portomaggiore, Teatro Concordia, sala e scorcio del palcoscenico da restaurare (foto Andrea Scardova, IBC) 2009

DOF DOCUMENTAZIONE FOTOGRAFICA

DOFO Documentazione fotografica/ nome file



DOFD Didascalia

Portomaggiore, Teatro Concordia, scorcio del palcoscenico da restaurare (foto Andrea Scardova, IBC) 2009

DOF DOCUMENTAZIONE FOTOGRAFICA

DOFO Documentazione fotografica/ nome file



DOFD Didascalia

Portomaggiore, Teatro Concordia, particolare dei palchi da restaurare (foto Andrea Scardova, IBC) 2009

DOF DOCUMENTAZIONE FOTOGRAFICA

DOFO Documentazione fotografica/ nome file

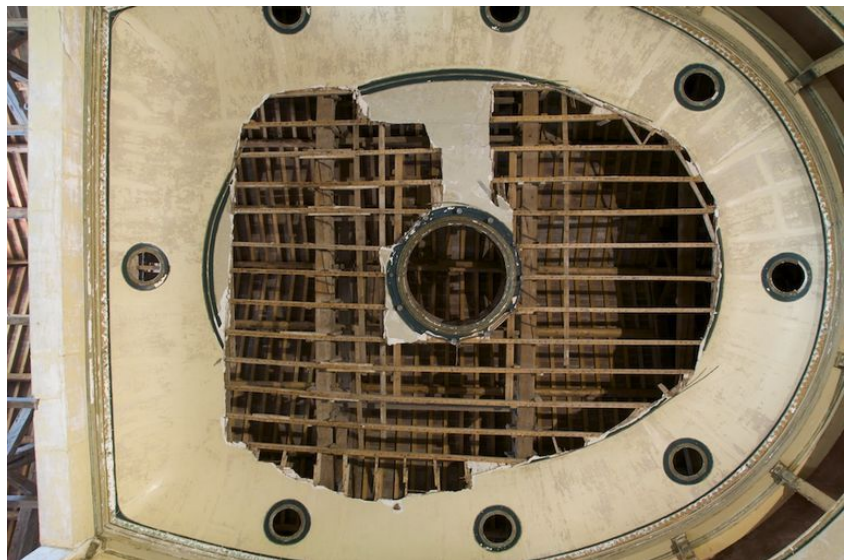


DOFD Didascalia

Portomaggiore, Teatro Concordia, particolare dei palchi da restaurare (foto Andrea Scardova, IBC) 2009

DOF DOCUMENTAZIONE FOTOGRAFICA

DOFO Documentazione fotografica/ nome file



DOFD Didascalia

Portomaggiore, Teatro Concordia, soffitto della sala da restaurare (foto Andrea Scardova, IBC) 2009

DOF DOCUMENTAZIONE FOTOGRAFICA

DOFO Documentazione fotografica/ nome file



DOFD Didascalia

Portomaggiore, Teatro Concordia, particolare del soffitto da restaurare (foto Andrea Scardova, IBC) 2009

DOF DOCUMENTAZIONE FOTOGRAFICA

DOFO Documentazione fotografica/ nome file



DOFD Didascalia

Portomaggiore, Teatro Concordia, particolare del rosone da restaurare (foto Andrea Scardova, IBC) 2009

DOF DOCUMENTAZIONE FOTOGRAFICA

DOFO Documentazione fotografica/ nome file



DOFD Didascalia

Portomaggiore, Teatro Concordia, elemento decorativo da restaurare (foto Andrea Scardova, IBC) 2009

DOF DOCUMENTAZIONE FOTOGRAFICA

DOFO Documentazione fotografica/ nome file



DOFD Didascalia

Portomaggiore, Teatro Concordia, elementi decorativi da restaurare (foto Andrea Scardova, IBC) 2009

DOF DOCUMENTAZIONE FOTOGRAFICA

DOFO Documentazione fotografica/ nome file



DOFD Didascalia

Portomaggiore, Teatro Concordia, facciata del teatro prima del restauro (foto Riccardo Vlahov, IBC) 1980, 20335077

DOF DOCUMENTAZIONE FOTOGRAFICA

DOFO Documentazione fotografica/ nome file



DOFD Didascalia

Portomaggiore, Teatro Concordia, particolare della facciata prima del restauro (foto Riccardo Vlahov, IBC) 1980, 20335062

DOF DOCUMENTAZIONE FOTOGRAFICA

DOFO Documentazione fotografica/ nome file

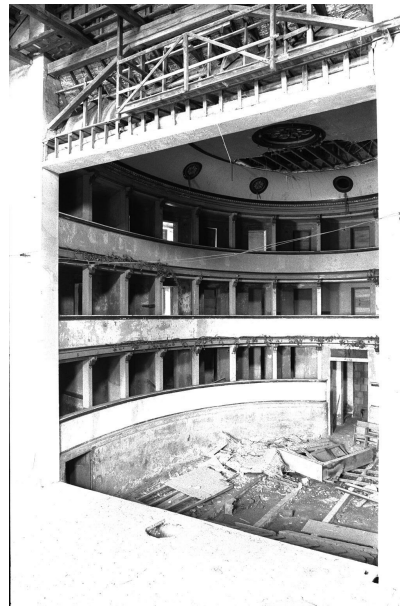


DOFD Didascalia

Portomaggiore, Teatro Concordia, la sala vista dal palcoscenico (foto Riccardo Vlahov, IBC) 1980, 20335067

DOF DOCUMENTAZIONE FOTOGRAFICA

DOFO Documentazione fotografica/ nome file



DOFD Didascalia

Portomaggiore, Teatro Concordia, la sala (foto Riccardo Vlahov, IBC) 1980, 20335069

DOF DOCUMENTAZIONE FOTOGRAFICA

DOFO Documentazione fotografica/ nome file



DOFD Didascalia Portomaggiore, Teatro Concordia, particolare del sottopalco (foto Riccardo Vlahov, IBC) 1980, 20335072

DOF DOCUMENTAZIONE FOTOGRAFICA

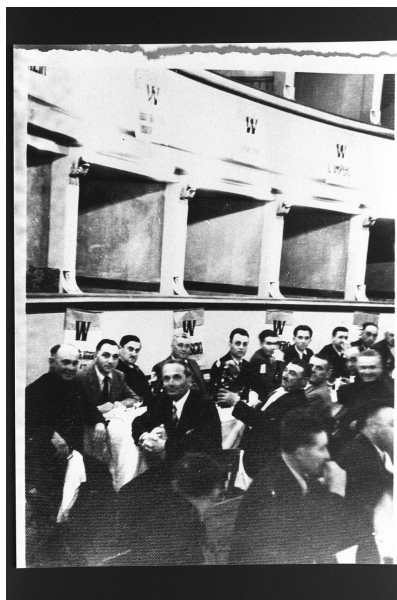
DOFO Documentazione fotografica/ nome file



DOFD Didascalia Portomaggiore, Teatro Concordia, immagine storica (Fototeca IBC) 1980, 20335056

DOF DOCUMENTAZIONE FOTOGRAFICA

DOFO Documentazione fotografica/ nome file



DOFD Didascalia Portomaggiore, Teatro Concordia, immagine storica (Fototeca IBC) 1980, 20335058

DOF DOCUMENTAZIONE FOTOGRAFICA

DOFO Documentazione fotografica/ nome file



DOFD Didascalia Portomaggiore, Teatro Concordia, documento storico (foto Riccardo Vlahov, IBC) 1980, 20335060

BIL Citazione completa

P. De Stefani, Memorie storiche di Portomaggiore, Ferrara 1863; Storia del teatro Concordia di Portomaggiore, a cura delle Attività culturali del Comune, Portomaggiore 1980; Teatri storici in Emilia-Romagna, a cura di Simonetta M. Bondoni, Bologna 1982, p. 227-228; Le stagioni del teatro. Le sedi storiche dello spettacolo in Emilia-Romagna, a cura di Lidia Bortolotti, Bologna 1995, p. 219-220; B. Ghedini, Piccolo Teatro della Concordia, supplemento a "7° Ponte", settembre 1998, 88 p. + XXIII p. di appendice, ill.; L. Bortolotti, Luoghi d'Arte Contemporanea nei teatri della Regione, in: Luoghi d'arte contemporanea in Emilia-

Romagna. Arti del Novecento e dopo, seconda edizione aggiornata, a cura di C. Collina, Bologna 2008, p. 45-57, 259

DOA

Fonti archivistiche

A.C. Portomaggiore, Pianta del fondo sul quale deve erigersi il teatro di Porto maggiore 1840; A.C. Portomaggiore, Elenco dei teatri esistenti nel mandamento di Porto Maggiore 1876; A.C. Portomaggiore, Relazione sullo stato dell'edificio, 1882; A.C. Portomaggiore, Relazione sullo stato dell'edificio, 1887