



ID Samira: 267964
 Tipo scheda: OA
 ID Contenitore: BO020
 Contenitore: Musei Civici d'Arte Antica: Museo del Tessuto e della Tappezzeria "Vittorio Zironi"
 Numero di catalogo generale: 00008540
 Oggetto: completo femminile
 Autore: Fabiani Alberto

CD		CODICI	
TSK	Tipo scheda	OA	
NCT		CODICE UNIVOCO	
NCTN	Numero di catalogo generale	00008540	
OG		OGGETTO	
OGT		OGGETTO	
OGTD	Oggetto	completo femminile	
OGTV	Identificazione	insieme	
LC		LOCALIZZAZIONE GEOGRAFICO-AMMINISTRATIVA	
PVC		LOCALIZZAZIONE GEOGRAFICO-AMMINISTRATIVA	
PVCR	Regione	Emilia-Romagna	
PVCP	Provincia	BO	
PVCC	Comune	Bologna	
LDC		COLLOCAZIONE SPECIFICA	
LDCN	Contenitore	Musei Civici d'Arte Antica: Museo del Tessuto e della Tappezzeria "Vittorio Zironi"	
LDCC	Complesso monumentale di appartenenza	Villa Spada	
LDCU	Denominazione spazio	Via di Casaglia, 3	

viabilistico

LDCM Denominazione raccolta Collezione Vittorio Zironi

UB	UBICAZIONE E DATI PATRIMONIALI	
INV	INVENTARIO DI MUSEO O SOPRINTENDENZA	
INVN	Numero	8540
DT	CRONOLOGIA	
DTZ	CRONOLOGIA GENERICA	
DTZG	Secolo	sec. XX
DTZS	Frazione di secolo	seconda metà
DTS	CRONOLOGIA SPECIFICA	
DTSI	Da	1955
DTSV	Validità	ca.
DTSF	A	1960
DTSL	Validità	ca.
AU	DEFINIZIONE CULTURALE	
AUT	AUTORE	
AUTN	Autore	Fabiani Alberto
AUTA	Dati anagrafici / estremi cronologici	Tivoli (RM), 1910 - Cetona (SI), 1987
ATB	AMBITO CULTURALE	
ATBD	Denominazione	manifattura italiana
MT	DATI TECNICI	
MTC	Materia e tecnica	materiale sintetico/ metalassé
MTC	Materia e tecnica	seta/ taffetas
MIS	MISURE DEL MANUFATTO	
MISV	Varie	abito: cm 99x54 soprabito: cm 110 x 99
CO	CONSERVAZIONE	
STC	STATO DI CONSERVAZIONE	

STCC Stato di conservazione buono

DA DATI ANALITICI

DES DESCRIZIONE

DESO Indicazioni sull'oggetto

Completo femminile in tessuto nero misto operato effetto metalassé con decoro di ninfee, costituito da abito corto senza maniche e soprabito corto a manica lunga. L'abito è sostanzialmente riconducibile alla tipologia principesse, poiché è costituito di quattro teli, nonostante l'effetto fantasia che crea l'incrocio davanti, simulando una cucitura tra gonna e corpino. Lo scollo è a V, dalla punta dei seni parte una pince cucita che si apre in prossimità del punto vita, dove sono fissati due bottoni fantasia decorativi in metallo e strass neri a goccia, uguali a quelli utilizzati per decorare il soprabito coordinato. Il retro è chiuso da una lampo metallica lunga 53,5 cm, a cui si aggiunge alla sua sommità un gancio metallico con relativa asola. Al centro di ogni telo dietro sono presenti due pince. La prima in prossimità del collo, di 9 cm, identica a quella presente sul soprabito coordinato, la seconda di 21 cm in corrispondenza del punto vita. All'interno il capo è foderato in seta nera, e sul davanti, al centro del punto vita, è fissata una fascia in gros grain nero alto 7 cm, lunga 75 cm e chiusa con tre ganci metallici con relativa asola. In fondo l'abito è finito con un orlo a macchina a punto sopragitto, piombato per favorire la corretta caduta del tessuto. Il soprabito, a doppio petto, è leggermente svasato. Il collo è a risvolti con punte diritte e le maniche a chimono con tassello inserito. Il davanti è costituito da due pezzi più due fianchetti. Al centro e a destra, nella sovrapposizione dei due davanti, una allacciatura costituita da due file di tre bottoni decorativi fantasia in metallo e strass neri, uguali a quelli utilizzati per decorare l'abito coordinato. Al di sotto, allacciatura funzionale costituita di due file di tre automatici rivestiti in tessuto nero. Nella parte inferiore del capo, le cuciture dei fianchetti al davanti sono nascoste da pince aperte, dove sono inserite due tasche. Nei due davanti, dalla punta dei seni si estende oltre la vita una pince di circa 34 cm. Nei due fianchetti, al centro inferiore del giromanica, è presente una pince di circa 18 cm. Il dietro è costituito da due pezzi, in ciascuno dei due al centro della cucitura con il collo è presente una pince di 9 cm circa. All'interno, al centro dello scollo dietro, è fissata un'asola di 9 cm realizzata con lo stesso tessuto della fodera per poter appendere il soprabito. Il capo sul fondo è rifinito con finto orlo alto 3 cm. All'interno il capo è foderato in seta nera.

STM STEMMI, EMBLEMI, MARCHI

STMC Classe di appartenenza etichetta

STMQ Qualificazione di manifattura

STMI Identificazione Alberto Fabiani

STMD Descrizione Etichetta cucita di cm 3,5 h x 7 in tessuto operato avorio recante l'iscrizione in caratteri maiuscoli al centro "Fabiani/Roma").

NSC Notizie storico-critiche

Figlio di sarti, Alberto Fabiani (Roma 1910 - Cetona 1987) assume a ventuno anni la direzione della sartoria di famiglia dopo un apprendistato parigino. Nel 1951 sarà, con la futura moglie Simonetta Colonna di Cesarò, nel gruppo di creatori che sfileranno a Firenze, invitati da Giovanni Battista Giorgini. Presto i coniugi, insieme ad altri creatori romani, torneranno a sfilare presso i loro atelier, ma Fabiani comparirà solo occasionalmente alle sfilate di Firenze. Nel 1962 Fabiani e Simonetta fondono i loro atelier spostandoli a Parigi, Fabiani torna però a Roma dopo due anni, aprendo una sartoria in via Condotti. Chiuderà la sua attività nel 1970.

DO FONTI E DOCUMENTI DI RIFERIMENTO

FTA DOCUMENTAZIONE FOTOGRAFICA

FTAX Genere fotografie allegate

FTAA Autore Guglielmo Mario

FTAZ Nome file



FTA DOCUMENTAZIONE FOTOGRAFICA

FTAX Genere fotografie allegate

FTAA Autore Guglielmo Mario

FTAZ Nome file

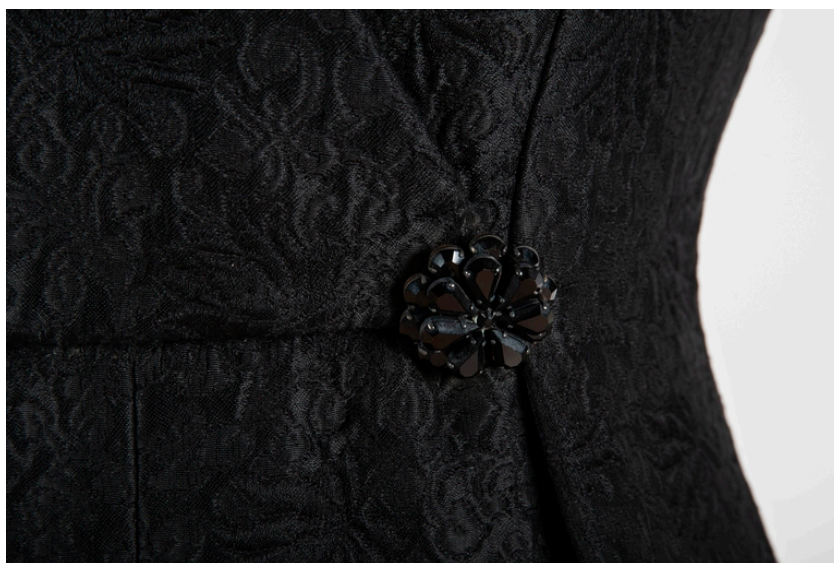


FTA DOCUMENTAZIONE FOTOGRAFICA

FTAX Genere fotografie allegate

FTAA Autore Guglielmo Mario

FTAZ Nome file



FTA DOCUMENTAZIONE FOTOGRAFICA

FTAX Genere fotografie allegate

FTAA Autore Guglielmo Mario

FTAZ Nome file



FTA DOCUMENTAZIONE FOTOGRAFICA

FTAX Genere fotografie allegate

FTAA Autore Guglielmo Mario

FTAZ Nome file



FTA DOCUMENTAZIONE FOTOGRAFICA

FTAX Genere fotografie allegate

FTAA Autore Guglielmo Mario

FTAZ Nome file



CM	COMPILAZIONE		
CMP	COMPILAZIONE		
CMPD	Data	2021	
CMPN	Nome	Soldi Manuela	