



ID Samira: 26661
 Tipo scheda: M
 ID Contenitore: BO040
 Comune: Dozza
 Denominazione: Museo della Rocca di Dozza
 Catalogo: Musei
 Tipologia contenitore: museo

OG	OGGETTO	
OGT	OGGETTO	
OGTD	Catalogo	Musei
LC	LOCALIZZAZIONE GEOGRAFICO-AMMINISTRATIVA	
PVC	LOCALIZZAZIONE GEOGRAFICO-AMMINISTRATIVA	
PVCP	Provincia	BO
PVCC	Comune	Dozza
PVCI	Indirizzo	Piazza della Rocca 6/a
PVCN	Denominazione	Museo della Rocca di Dozza
SP	DATI SPECIFICI	
SPC	DATI SPECIFICI	
SPCI	Titolarità	Pubblico
SPCI	Titolarità	Comune
SPCO	Anno di apertura	1960
SPCC	Classe	Storia
SPCS	Sottoclasse	Arte moderna (XVI-XIX secolo)
SPCS	Sottoclasse	Arti applicate
SPCS	Sottoclasse	Casa-museo/dimora storica

SPCS	Sottoclasse	Architettura
SPCR	Tipologia oggetti	Arredi e mobilia
SPCR	Tipologia oggetti	Dipinti
SPCR	Tipologia oggetti	Arazzi e tappeti
SPCR	Tipologia oggetti	Bozzetti e schizzi

DE	DESCRIZIONE
DES	DESCRIZIONE

DESS Descrizione

La Rocca è un edificio storico di origini duecentesche che nasce come fortificazione militare, per trasformarsi nel '500 in residenza signorile dei Malvezzi-Campeggi. La visita si articola tra i dipinti e gli arredi delle camere e del salone al piano nobile, il pozzo a rasoio, le cucine, le prigioni, le torri, i camminamenti di guardia ed il cortile a doppio loggiato, con arredi di epoche diverse comprese tra il 1400 e il 1800. Al secondo piano sono ospitate la Pinacoteca del Muro Dipinto che espone una selezione di bozzetti preparatori e strappi legati alla Biennale del Muro Dipinto e la donazione "Norma Mascellani" con 22 opere donate dall'artista bolognese e opere donate da Teresio Arcangeli. Al piano inferiore è ospitata l'Enoteca regionale dell'Emilia Romagna, fondata nel 1970, che espone i migliori vini doc della Regione.

DESA Descrizione approfondita

Il museo si compone di diversi nuclei storici e artistici, dipinti e arredi in prevalenza del XVII secolo, raccolte di armi, di arte moderna, e di materiali della civiltà contadina. All'arredo seicentesco dell'edificio richiamano alcuni notevoli Ritratti di personaggi della famiglia Malvezzi, eseguiti da Pier Francesco Cittadini e Felice Torelli, un San Girolamo del Tiarini e un arazzo di manifattura fiamminga. Intatto il mobilio della stanza che ospitò Pio VII. All'interno della Rocca, nel 2006, è stato istituito il Centro Studi e Documentazione del Muro Dipinto dove sono conservati più di cent'ottanta bozzetti delle opere che tanti artisti hanno realizzato sui muri della cittadina, in occasione delle varie edizioni del concorso, e gli apparati documentari e fotografici ad essi collegati; all'interno della Rocca sono conservati alcuni dipinti murari strappati perchè considerati ad alto rischio di danneggiamento, eseguiti da Riccardo Licata, Bruno Saetti, Roberto Sebastian Matta e Domenico Purificato. Un particolare impulso innovativo è stato dato dalla costituzione della Fondazione Dozza Città d'Arte, che ha l'obiettivo di valorizzare il borgo e il suo patrimonio storico-artistico. La raccolta della civiltà contadina è costituita da oggetti provenienti in gran parte dalla Romagna, allestiti nella

cucina e nell'anticucina della Rocca. Nelle cantine si conservano attrezzi per la vinificazione.

DS	DATI STORICI
DSS	DATI STORICI

DSST	Storia dell'edificio	<p>La Rocca Sforzesca, a volerla ricostruire sulle rovine di precedenti fortezze, continuamente soggette ad assalti e distruzioni, fu Caterina Sforza, Signora di Imola e di Dozza. I lavori furono affidati nel tardo Quattrocento all'architetto fiorentino Giorgio Marchesi. Furono alzate le spesse mura di cinta ed il torrione maggiore. Le alterne vicende politiche della regione si ripercossero anche sul dominio di Dozza e del castello, a lungo contesi dalle famiglie bolognesi Campeggi e Malvezzi. Alla fine, per via ereditaria, i Malvezzi ottennero il feudo e la rocca, col titolo di Marchesi Malvezzi-Campeggi. L'aspetto attuale della Rocca è il frutto delle trasformazioni in palazzo signorile, completata proprio dai Malvezzi nel 1594. I loro discendenti l'abitarono fino al 1960, anno in cui l'acquistò il Comune, all'estinzione dell'ultimo erede.</p>
------	----------------------	---

SE	SERVIZI
SER	SERVIZI

SERS	Servizi	Biglietteria, portineria
SERS	Servizi	Archivio storico
SERS	Servizi	Sala studio
SERS	Servizi	Servizi igienici
SERS	Servizi	Biblioteca
SERS	Servizi	Fototeca
SERS	Servizi	Sala per attività didattiche
SERS	Servizi	Sala proiezione-conferenze
SERS	Servizi	Punto informazioni
SERS	Servizi	Book-shop
SERN	Numeri di telefono	0542 678 240
SERW	Sito web	http://www.fondazioneDOZZA.it/entra-in-rocca/museo-della-rocca-di-dozza.html

SERE Indirizzo email rocca@comune.dozza.bo.it

PB	PUBBLICAZIONI E CATALOGHI
PBC	PUBBLICAZIONI E CATALOGHI
DO	DOCUMENTAZIONE ALLEGATA
DOF	DOCUMENTAZIONE FOTOGRAFICA

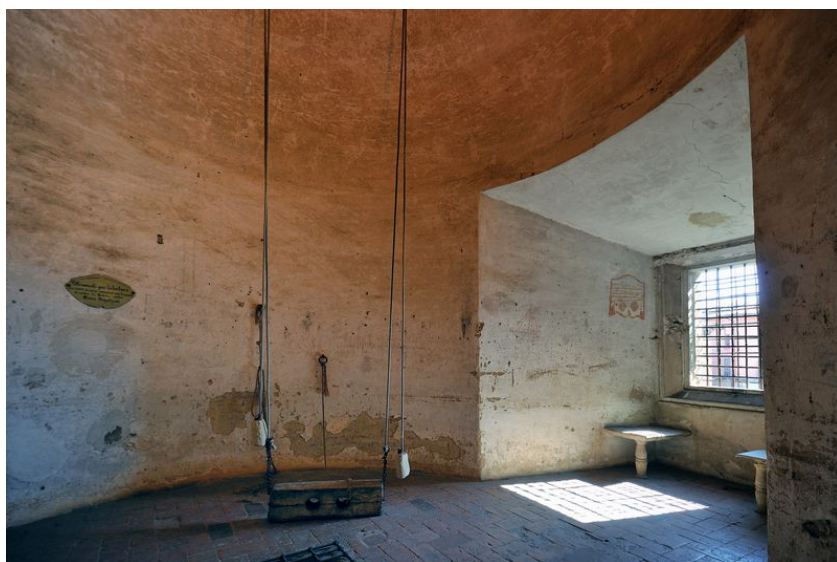
DOFO Documentazione fotografica/ nome file



DOFD Didascalia Cucina storica (foto F. Labanti)

DOF DOCUMENTAZIONE FOTOGRAFICA

DOFO Documentazione fotografica/ nome file



DOF DOCUMENTAZIONE FOTOGRAFICA

DOFO Documentazione fotografica/ nome file



DOF DOCUMENTAZIONE FOTOGRAFICA

DOFO Documentazione fotografica/ nome file



DOF DOCUMENTAZIONE FOTOGRAFICA

DOFO Documentazione fotografica/ nome file



DOF DOCUMENTAZIONE FOTOGRAFICA

DOFO Documentazione fotografica/ nome file



DOF DOCUMENTAZIONE FOTOGRAFICA

DOFO Documentazione fotografica/ nome file



DOFD Didascalia

Camera delle donne: affresco del soffitto (foto F. Labanti)

DOF DOCUMENTAZIONE FOTOGRAFICA

DOFO Documentazione fotografica/ nome file



DOF DOCUMENTAZIONE FOTOGRAFICA

DOFO Documentazione fotografica/ nome file



DOFD Didascalia

Loggia del piano nobile (foto F. Labanti)

DOF DOCUMENTAZIONE FOTOGRAFICA

DOFO Documentazione fotografica/ nome file



DOF DOCUMENTAZIONE FOTOGRAFICA

DOFO Documentazione fotografica/ nome file



DOF DOCUMENTAZIONE FOTOGRAFICA

DOFO Documentazione fotografica/ nome file



DOF DOCUMENTAZIONE FOTOGRAFICA

DOFO Documentazione fotografica/ nome file



DOF DOCUMENTAZIONE FOTOGRAFICA

DOFO Documentazione fotografica/ nome file



DOF DOCUMENTAZIONE FOTOGRAFICA

DOFO Documentazione fotografica/ nome file



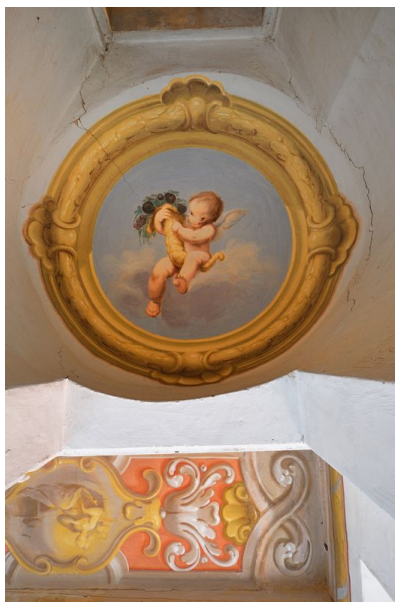
DOF DOCUMENTAZIONE FOTOGRAFICA

DOFO Documentazione fotografica/ nome file



DOF DOCUMENTAZIONE FOTOGRAFICA

DOFO Documentazione fotografica/ nome file



DOF DOCUMENTAZIONE FOTOGRAFICA

DOFO Documentazione fotografica/ nome file



DOF DOCUMENTAZIONE FOTOGRAFICA

DOFO Documentazione fotografica/ nome file



DOF DOCUMENTAZIONE FOTOGRAFICA

DOFO Documentazione fotografica/ nome file



BIL Citazione completa

Museo della Rocca di Dozza, in I musei di qualità della regione Emilia-Romagna 2010-20112, Bologna, Istituto per i Beni Artistici Culturali e Naturali della Regione Emilia-Romagna, 2010, p. 19.

BIL Citazione completa

Rocca Malvezzi Campeggi, in Franzoni G., Baldi F. (a cura di), Bologna: una provincia, cento musei: l'archeologia, le arti, la storia, le scienze, l'identità: guida, Bologna, Provincia Settore cultura, Pendragon, 2005, p. 126.

BIL Citazione completa

Dozza e il Muro Dipinto, Bologna, 2003

BIL Citazione completa

Venturi S., Museo della Rocca, in Musei in Emilia Romagna, Bologna, Compositori, 2000, p. 105, n. 46.

BIL Citazione completa

Montevecchi F., Dozza: guida storico-artistica, Dozza,

1990

BIL

Citazione completa

Roversi G. (a cura di), Dozza ela sua rocca, Bologna, 1973