

Identificativo Samira: 265940
 Codice regione: 08
 Numero catalogo generale: D18ISAB
 Suffisso numero catalogo generale: h
 ID Contenitore: LC-ISART
 Definizione: disegno

CD		CODICI	
TSK	Tipo scheda		D
LIR	Livello di ricerca		P
NCT		CODICE UNIVOCO	
NCTN	Numero catalogo generale		D18ISAB
RV		RELAZIONI	
RVE		STRUTTURA COMPLESSA	
RVEL	Livello		8
OG		OGGETTO	
OGT		OGGETTO	
OGTD	Definizione		disegno
SGT		SOGGETTO	
SGTI	Identificazione		Studio di testa femminile posta di 3/4
LC		LOCALIZZAZIONE GEOGRAFICO-AMMINISTRATIVA	
PVC		LOCALIZZAZIONE GEOGRAFICO-AMMINISTRATIVA ATTUALE	
PVCP	Provincia		BO
PVCC	Comune		Bologna
LDC		COLLOCAZIONE SPECIFICA	
LDCN	Denominazione		IsArt- Liceo Artistico Arcangeli

LDCU Denominazione spazio
viabilistico Via Marchetti, 22

LDCM Denominazione raccolta Fondo Antico IsArt

DT CRONOLOGIA

DTZ CRONOLOGIA GENERICA

DTZG Secolo sec. XX

DTS CRONOLOGIA SPECIFICA

DTSI Da 1906

DTSF A 1906

AU DEFINIZIONE CULTURALE

ATB AMBITO CULTURALE

ATBD Denominazione Soldani Alfredo, studente

ATBR Riferimento all'intervento esecutore

MT DATI TECNICI

MTC Materia e tecnica carta/ matita

MIS MISURE

MISU Unità cm.

MISA Altezza 42,4

MISL Larghezza 33

CO CONSERVAZIONE

STC STATO DI CONSERVAZIONE

STCC Stato di conservazione discreto

DA DATI ANALITICI

DES DESCRIZIONE

DESO Indicazioni sull'oggetto Disegno a matita su carta con studio di testa.

DESS Indicazioni sul soggetto Testa femminile con cuffietta rinascimentale, posta di profilo, con lo sguardo rivolto verso destra. Il capo è coperto da un velo che cade sulle spalle.

ISR ISCRIZIONI

ISRC	Classe di appartenenza	documentaria
ISRS	Tecnica di scrittura	a matita
ISRP	Posizione	Recto: in basso a destra
ISRI	Trascrizione	Soldani Alfredo/8 Febbraio 1906/I anno

ISR ISCRIZIONI

ISRC	Classe di appartenenza	documentaria
ISRS	Tecnica di scrittura	a inchiostro
ISRP	Posizione	recto: in basso al centro, sotto un timbro circolare
ISRI	Trascrizione	Ing.R.Faccioli Pres/e (sottolineato)

ISR ISCRIZIONI

ISRC	Classe di appartenenza	documentaria
ISRS	Tecnica di scrittura	a inchiostro
ISRP	Posizione	recto: in basso a destra, sotto il timbro lineare
ISRI	Trascrizione	GTivoli (sottolineato)

ISR ISCRIZIONI

ISRC	Classe di appartenenza	annotazione
ISRS	Tecnica di scrittura	a matita
ISRP	Posizione	verso: in basso a destra
ISRI	Trascrizione	non diede (o chiede ?) esame

STM STEMMI, EMBLEMI, MARCHI

STMC	Classe di appartenenza	Timbro
STMQ	Qualificazione	amministrativo
STMI	Identificazione	timbro circolare a inchiostro blu
STMP	Posizione	recto: in basso al centro
STMD	Descrizione	Timbro circolare con intorno la scritta: "R. Scuola Professionale per le Arti Decorative-Bologna" e, al centro,

lo stemma sabaudo.

STM	STEMMI, EMBLEMI, MARCHI	
STMC	Classe di appartenenza	Timbro
STMQ	Qualificazione	amministrativo
STMI	Identificazione	timbro lineare a inchiostro blu
STMP	Posizione	recto: in basso a destra
STMD	Descrizione	R.Scuola Professionale/PER LE ARTI DECORATIVE/DI BOLOGNA/ VISTO: L'Insegnante

STM	STEMMI, EMBLEMI, MARCHI	
STMC	Classe di appartenenza	Timbro
STMQ	Qualificazione	amministrativo
STMI	Identificazione	Timbro circolare a inchiostro blu
STMP	Posizione	recto: in basso a sinistra
STMD	Descrizione	Timbro circolare con intorno la scritta SCUOLA PROFESSIONALE-BOLOGNA e al centro la scritta: per le/ARTI DECORATIVE

NSC	Notizie storico critiche	<p>Si tratta dell'8° disegno incollato all'interno di un album con copertina telata e borchiate, predisposto per raccogliere le prove finali di Disegno di Figura degli alunni del corso serale della Scuola Professionale per le Arti Decorative di Bologna negli anni 1905-1907. Sulla copertina è presente una etichetta istituzionale a stampa con la scritta: "R.SCUOLA PROFESSIONALE/PER LE/ARTI DECORATIVE/DI BOLOGNA/Disegno di Figura/CORSO SERALE. L'album contiene un foglio sciolto e 29 disegni incollati e presenta un'etichetta inventariale C 3 III e con un'etichetta dell'Istituto Statale d'Arte con la scritta: FIGURA 1906/07 N.30. Questo disegno è molto probabilmente la copia di una riproduzione a stampa litografica di studi di figure e di teste tratti da affreschi e opere rinascimentali, come documentato per altri disegni conservati nello stesso album, che risultano copie di riproduzioni a stampa litografica di studi di figure e di teste tratti da dagli affreschi di D.Ghirlandaio nella Cappella Sassetti nella chiesa di Santa Trinità o nella Cappella Tornabuoni in Santa Maria Novella a Firenze. La Regia Scuola professionale per le Arti Decorative nasce a Bologna nel 1885, per iniziativa di alcuni soci del Circolo Artistico bolognese e con l'appoggio e i finanziamenti di</p>
-----	--------------------------	------------------------------------------------------------------------------------------------------------------------------------------------------------------------------------------------------------------------------------------------------------------------------------------------------------------------------------------------------------------------------------------------------------------------------------------------------------------------------------------------------------------------------------------------------------------------------------------------------------------------------------------------------------------------------------------------------------------------------------------------------------------------------------------------------------------------------------------------------------------------------------------------------------------------------------------------------------------------------------------------------------------------------------------------------------------------------------------------------------------------------------------------------------------------------------------------------------------------------------------------------------------------------------------------------------------------------------------

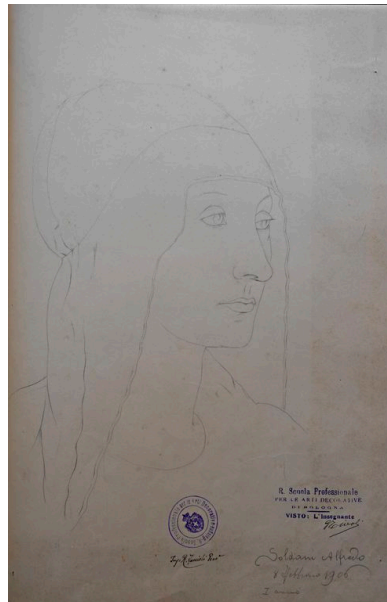
Comune, Provincia e Camera di Commercio. Tra i fondatori vi è l'architetto Raffaele Faccioli (1836-1914), che sarà anche il primo direttore della scuola, che sorge per fronteggiare il vuoto di insegnamento presso l'Accademia di Belle Arti delle discipline di ornato, di arti minori e applicate. Ha come fine il perfezionamento di coloro che già esercitano la professione artigiana e l'avviamento di giovani alla carriera artistica. Per facilitare la frequenza di apprendisti e artigiani inizialmente vengono organizzati corsi serali. L'artista Tivoli Giuseppe (Trieste 1854-Bologna 1925) insegnò Disegno di figura e Disegno ornamentale presso la Regia Scuola per le Arti Decorative di Bologna dal 1885 al 1909. Dal 1907 la scuola diverrà regia e riceverà i finanziamenti ministeriali, sarà organizzata in cinque anni e avrà corsi anche diurni. Successivamente sarà denominata Istituto Statale d'Arte e nel 2010 accorpata al Liceo Artistico di Bologna, formando un unico istituto, il Liceo Artistico Arcangeli (IsArt). (cfr. W.Bergamini e altri, *Arti e professioni - Istituto Statale d'Arte di Bologna, 1885-1985*, Modena, ed. Panini, 1986); <http://www.storiaememoriadibologna.it/regia-scuola-per-industrie-artistiche-3649-luogo>

DO FONTE E DOCUMENTI DI RIFERIMENTO

FTA DOCUMENTAZIONE FOTOGRAFICA

FTAX Genere documentazione allegata

FTAZ Nome File



CM COMPILAZIONE

CMP COMPILAZIONE

CMPD Data 2021

CMPN Nome Signorile T.