



CD	CODICI	
TSK	Tipo scheda	MI
NCT	CODICE UNIVOCO	
NCTN	Numero catalogo generale	BUBX0181
OG	OGGETTO	
OGT	OGGETTO	
OGTD	Definizione	matrice xilografica
SGT	SOGGETTO	
SGTL	Tipo titolo	dalla stampa
LC	LOCALIZZAZIONE GEOGRAFICO-AMMINISTRATIVA	
PVC	LOCALIZZAZIONE GEOGRAFICO-AMMINISTRATIVA ATTUALE	
PVCP	Provincia	BO
PVCC	Comune	Bologna
LDC	COLLOCAZIONE SPECIFICA	

LDCI	ID Museo	LC-00113
LDCT	Tipologia	biblioteca
LDCN	Denominazione	Biblioteca Universitaria di Bologna
LDCC	Complesso monumentale di appartenenza	Palazzo Poggi

LA ALTRE LOCALIZZAZIONI GEOGRAFICO-AMMINISTRATIVE

TCL	Tipo di localizzazione	provenienza
-----	------------------------	-------------

PRV LOCALIZZAZIONE GEOGRAFICO-AMMINISTRATIVA

PRVS	Stato	Italia
PRVR	Regione	Emilia-Romagna
PRVP	Provincia	BO
PRVC	Comune	Bologna

PRC COLLOCAZIONE SPECIFICA

PRCD	Denominazione del contenitore	Palazzo Pubblico
------	-------------------------------	------------------

DT CRONOLOGIA

DTZ CRONOLOGIA GENERICA

DTZG	Secolo	secc. XVI/ XVII
------	--------	-----------------

AU DEFINIZIONE CULTURALE

AUT AUTORE

AUTN	Nome scelto	Lederlein Christoph detto Cristoforo Coriolano
AUTA	Dati anagrafici	1550 (?)/ post 1603

CMM COMMITTENZA

CMMN	Nome	Aldrovandi Ulisse
------	------	-------------------

MT DATI TECNICI

MTC	Materia e tecnica	legno di pero/ intaglio
-----	-------------------	-------------------------

MIS MISURE

MISU	Unità	cm
------	-------	----

MISA	Altezza	19
MISL	Larghezza	18,5

DA	DATI ANALITICI
DES	DESCRIZIONE

DESO	Descrizione	Questa matrice non trova corrispondenza in nessuna opera a stampa aldrovandiana, si presuppone che la matrice sia inedita
------	-------------	---

NSC	Notizie storico critiche	<p>Le matrici xilografiche di Ulisse Aldrovandi (1522-1605), conservate presso il Museo di Palazzo Poggi e presso la Biblioteca Universitaria di Bologna, sono parte costitutiva dell'ambizioso progetto a carattere enciclopedico del celebre filosofo naturalista e medico bolognese di realizzare la più completa descrizione dei tre regni della natura (minerale, vegetale, animale) concepita sino a quel momento. Le matrici furono infatti realizzate per illustrare i 13 volumi della sua <i>Historia Naturalis</i>, pubblicati tra il 1599 e il 1668 e ristampati in varie edizioni lungo tutto il corso del XVII secolo. Dei tredici volumi, solo quattro vennero pubblicati sotto il controllo diretto di Aldrovandi, mentre gli altri nove uscirono postumi, curati da collaboratori o da allievi dei suoi stessi collaboratori. Nel proprio testamento il medico donò la sua imponente collezione scientifica – composta da 14 armadi di matrici xilografiche, 18.000 «diversità di cose naturali», 7.000 piante essiccate in quindici volumi e 17 volumi di raffigurazioni di animali, piante, minerali, mostri - al Senato bolognese, che nel 1617 la fece collocare nel Palazzo Pubblico, dove rimase fino al 1742, anno nel quale venne trasferita presso l'Istituto delle Scienze, attuale sede del Museo di Palazzo Poggi. Il corpus iconografico dell'opera fu realizzato per la maggior parte a Bologna, tra il 1570 e gli inizi del XVII secolo, in quella che si può definire la "bottega artistica" di Aldrovandi. Essa comprendeva pittori, disegnatori e incisori, i quali sotto il costante e attento controllo del naturalista bolognese, davano vita al progetto di descrizione e raffigurazione del mondo naturale allora conosciuto. Fu appunto nell'ambito di questa "bottega artistica", interamente finanziata da Ulisse Aldrovandi, che lavorò l'incisore tedesco Christoph Lederlein, che fu l'autore della maggior parte delle pregevoli incisioni su legno di pero – le matrici xilografiche - che servirono per la stampa delle immagini. La maggior parte delle migliaia di tavole acquerellate fatte eseguire da Aldrovandi, rappresentanti flora, fauna e minerali del vecchio e del nuovo mondo, da cui presero spunto le matrici xilografiche, furono eseguite da Giovanni Neri. Ma numerosi altri artisti presero parte a tale impresa, fra questi occorre citare Jacopo Ligozzi. Intervenero poi disegnatori, quali il fiorentino Lorenzo Benini e il tedesco Cornelius Schwindt,</p>
-----	--------------------------	--

con il compito di riprodurre le immagini sulle tavole lignee. Infine, tra il 1586 e gli inizi del 1587, Aldrovandi affidò a Cristoforo Coriolano l'opera di intaglio delle matrici destinate alla stampa.

DO FONTI E DOCUMENTI DI RIFERIMENTO

FTA DOCUMENTAZIONE FOTOGRAFICA

FTAA Autore Simoni, Fulvio

FTAD Data 2005-2006

FTAZ Nome File



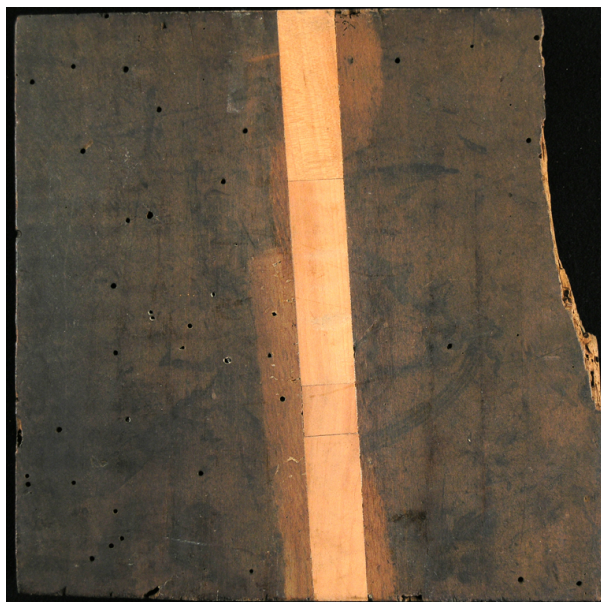
FTAY Didascalia recto

FTA DOCUMENTAZIONE FOTOGRAFICA

FTAA Autore Simoni, Fulvio

FTAD Data 2005-2006

FTAZ Nome File



FTAY Didascalia verso

BIB BIBLIOGRAFIA

BIBA Autore Tugnoli Pattaro S.

BIBD Anno di edizione 1981

BIB BIBLIOGRAFIA

BIBA Autore Olmi G.

BIBD Anno di edizione 1992

BIB BIBLIOGRAFIA

BIBA Autore Olmi G./ Tongiorgi Tomasi L.

BIBD Anno di edizione 1993

BIB BIBLIOGRAFIA

BIBA Autore Findlen P.

BIBD Anno di edizione 1994

BIB BIBLIOGRAFIA

BIBA Autore Simili R. (a cura di)

BIBD Anno di edizione 2001

BIB BIBLIOGRAFIA

BIBA Autore Alessandrini A./ Ceregato A.

BIBD Anno di edizione 2007

BSE BIBLIOGRAFIA SU SUPPORTO ELETTRONICO

BSET Titolo dell'opera Opere a stampa di Ulisse Aldrovandi

BSEI Indirizzo di rete <http://amshistorica.unibo.it/ulissealdrovandi-opereastampa>

BSE BIBLIOGRAFIA SU SUPPORTO ELETTRONICO

BSET Titolo dell'opera Il teatro della natura di Ulisse Aldrovandi

BSEI Indirizzo di rete <http://www.filosofia.unibo.it/aldrovandi/>

MST MOSTRE

MSTT Titolo La Scienza allo specchio dell'arte

MSTL Luogo Bologna - Museo di Palazzo Poggi

MSTD Data 2005-2006

CM COMPILAZIONE

CMP COMPILAZIONE

CMPD Data 2006

CMPN Nome Ceregato, Alessandro

AGG AGGIORNAMENTO - REVISIONE

AGGD Data 2015

AGGN Nome Simoni, Fulvio

AGG AGGIORNAMENTO - REVISIONE

AGGD Data 2016

AGGN Nome Cinelli, Paola

AGGF Funzionario responsabile Simoni, Fulvio