



CD	CODICI	
TSK	Tipo scheda	BDR
NCT	CODICE UNIVOCO	
NCTN	Numero	1994-641-5
INT	Intervento	restauro di un grande arazzo fiammingo della serie dei giardini e di altro patrimonio artistico
AM	RIFERIMENTI AMMINISTRATIVI	
AMD	ATTO DI AFFIDAMENTO LAVORI	
AMR	RIFERIMENTI AMMINISTRATIVI	
AMRP	Piano di riferimento	1993
LC	LOCALIZZAZIONE GEOGRAFICO-AMMINISTRATIVA	
PVC	LOCALIZZAZIONE GEOGRAFICO-AMMINISTRATIVA	
PVCP	Provincia	RE
PVCC	Comune	Correggio
PVCN	Sede	Museo Civico Il Correggio

OG	OGGETTO
OGT	OGGETTO
OGTD	Oggetto arazzo
AO	PROGETTO DI RESTAURO
AOF	ELEMENTI INFORMATIVI
RE	INTERVENTO DI RESTAURO
RES	RESTAURO

RESR Relazione tecnica finale

-asportazione delle diverse toppe di lino blu e delle toppe ricavate da altri arazzi si é proceduto con l'accurata spolveratura su ambedue i lati dell'arazzo protetti da un tulle con un aspirapolvere a bassa potenza. -ripristino della bordura l'arazzo: collocazione su un tavolo delle sue medesime misure e l'intera bordura é stata posizionata su delle bande di "reps" di cotone precedentemente tinte in una tinta adatta a chiudere le lacune e dare una rifinitura esterna all'arazzo. Quindi la bordura é stata dettagliatamente posizionata e fissata a cucitura con filo di cotone in tinta sulle bande di supporto sconfinando nel bordo del quadro centrale per assicurare un sostegno omogeneo e per ricreare l'unione tra quadro centrale e bordura. L'arazzo é stato messo su un telaio da restauro e sono stati chiusi a cucitura con filo di seta in tinta tutti gli stacchi aperti e rinforzate le cuciture degli stacchi che risultavano fragili. Le sette lacune sono state posizionate su toppe del medesimo reps di cotone della bordura, tinte appositamente a chiudere otticamente le lacune, e fissate a cucitura con filo di cotone. Visto le numerosissime piccole lacerazioni e lesioni l'intera superficie dell'arazzo é stata fissata con un sistema di cuciture parallele, spezzate ed intercalate con filo di cotone su un tessuto di cotone in tinta neutra, precedentemente disapprettato, sul quale sono state fissate a cucitura con filo di cotone in tinta dettagliatamente tutte le zone fragili, lacunose, lesionate e lacerate. Infine, dopo aver tolto l'arazzo dal telaio da restauro, i bordi delle bande di sostegno delle bordure sono stati rigirati verso il retro seguendo la misura attuale delle bordure e fissate a cucitura insieme al tessuto di supporto intero. La cucitura del bordo inferiore del tessuto di supporto intero invece é stata eseguita separatamente senza fissarla all'arazzo per evitare tensioni improprie. Sul retro del bordo superiore dell'arazzo é stato cucito un manicotto di reps di cotone per poter appendere l'arazzo conforme agli altri arazzi della serie esposti.

DO	FONTI E DOCUMENTI DI RIFERIMENTO
FTA	DOCUMENTAZIONE FOTOGRAFICA

FTAZ Immagine



FTAY Didascalia dopo il restauro

FTA DOCUMENTAZIONE FOTOGRAFICA

FTAZ Immagine



FTAY Didascalia prima del restauro

FTA DOCUMENTAZIONE FOTOGRAFICA

FTAZ Immagine



FTAY Didascalia prima del restauro

FTA DOCUMENTAZIONE FOTOGRAFICA

FTAZ Immagine



FTAY Didascalia dopo il restauro

FTA DOCUMENTAZIONE FOTOGRAFICA

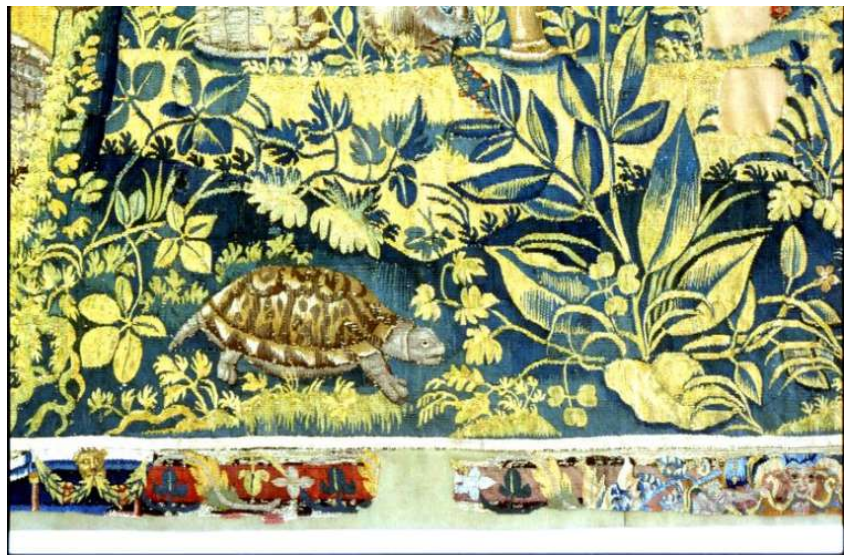
FTAZ Immagine



FTAY Didascalia prima del restauro

FTA DOCUMENTAZIONE FOTOGRAFICA

FTAZ Immagine



FTAY Didascalia dopo il restauro

FTA DOCUMENTAZIONE FOTOGRAFICA

FTAZ Immagine



FTAY Didascalia prima del restauro

FTA DOCUMENTAZIONE FOTOGRAFICA

FTAZ Immagine



FTAY Didascalia dopo il restauro