



Identificativo Samira: 162075  
 Numero catalogo generale: SIFE0034  
 ID\_Museo: FE049  
 Denominazione e numero sito: Occupazione romana del territorio di Bondeno  
 Definizione: insediamento

CD	CODICI	
TSK	Tipo scheda	SI
NCT	CODICE UNIVOCO	
NCTN	Numero catalogo generale	SIFE0034
MUS	MUSEO COLLEGATO	
MUSA	ID_Museo	FE049
OG	OGGETTO	
OGT	OGGETTO	
OGTD	Definizione	insediamento
OGTT	Precisazione tipologica	insediamento sparso
OGTA	Livello di individuazione	sito localizzato
OGTN	Denominazione e numero sito	Occupazione romana del territorio di Bondeno
LC	LOCALIZZAZIONE GEOGRAFICO-AMMINISTRATIVA	
PVC	LOCALIZZAZIONE GEOGRAFICO-AMMINISTRATIVA	
PVCP	Provincia	FE
PVCC	Comune	Bondeno
PVCG	Georeferenziazione	44.88853273541274,11.414108276367187,14
DT	CRONOLOGIA	

DTZ	CRONOLOGIA GENERICA	
DTZG	Fascia cronologica di riferimento	età romana
DTS	CRONOLOGIA SPECIFICA	
DTSI	Da	268 a.C.
DTSV	Validità	ca.
DTSF	A	476 d.C.
DTSL	Validità	ca.
AU	DEFINIZIONE CULTURALE	
ATB	AMBITO CULTURALE	
ATBD	Denominazione	ambito culturale romano
NS	NOTIZIE STORICHE E CULTURALI	
NSS	STRADE STORICHE	
NSSN	Denominazione	Ravenna ab Hostilia per Padum
NSSH	Codice univoco / sigla citazione	STD00004
NSSD	Descrizione	La via Hostilia per Padum passava nei dintorni dell'attuale Bondeno.
NSF	FONTI	
NSFO	Opera	Cippo di Nigrinio Inaco
NSFH	Codice univoco / sigla citazione	EPI00117
NSFD	Descrizione	Cippo confinario del terreno di Nigrinio Inaco.
NSF	FONTI	
NSFO	Opera	Diploma militare da Settepolesini
NSFH	Codice univoco / sigla citazione	EPI00118
NSFD	Descrizione	Diploma militare di un veterano della flotta, stabilitosi nei dintorni di Bondeno.
DA	DATI ANALITICI	
DES	DESCRIZIONE	

DESO      Indicazioni sull'oggetto

Il territorio di Bondeno, per la sua posizione nevralgica sul corso del fiume Po, fin da epoche molto antiche mostra tracce di una continua frequentazione antropica, iniziata con l'ultima fase del Neolitico (fine IV - inizi III millennio a.C.). Nelle immediate vicinanze di questa cittadina, nel sito di Fornace Grandi, si concentrano le più antiche testimonianze dell'uomo nel territorio ferrarese. Per l'epoca romana l'antropizzazione si è espressa in un'occupazione sparsa, legata a piccoli nuclei insediativi non a carattere propriamente urbano: i tentativi di identificare Bondeno con uno dei municipi ricordati da Plinio sono rimasti infatti senza esito. La documentazione archeologica non pare imai riferirsi ad un tessuto urbano o ad una organizzazione cittadina, ma piuttosto ad insediamenti rustici o ville con rustico, oppure a piccoli agglomerati abitativi, che individuavano nel corso del Po il principale elemento d'attrazione. Un secondo motivo di richiamo insediativo è rappresentato dai dossi, come mostrano i rinvenimenti effettuati nell'ampio dosso a sud di San Martino Spino, nel dosso di Gavello, nel dosso di Pilastrì, nel dosso di Roversella – Porcara - via Argine Campo.

NSC      Notizie storico critiche

Nelle immediate vicinanze della cittadina, nel sito neolitico di Fornace Grandi, si sono verificati recuperi casuali ascrivibili ad un insediamento stabile che venne evidentemente privilegiato dalla rete di vie d'acqua presso cui sorgeva, sebbene fosse dislocato ai margini dell'area padana più fittamente antropizzata. Da quel momento in avanti nel territorio sono documentate in una sequenza pressoché ininterrotta, anche le successive fasi dell'età del Bronzo media e recente (fra il XVI e XIII sec. a.C.), soprattutto coll'insediamento di Pilastrì, e della prima età del Ferro (VIII - VII sec. a.C.), presente nell'aspetto culturale del villanoviano. Già effettiva nel II sec. a.C., la penetrazione romana si intensifica nel I sec. a.C. (siti di Pedocca, Scarafina, Prospera, Barchessa, Marchesa, fondo Quaranta). Durante l'età imperiale il popolamento si distribuisce in insediamenti sparsi che tendono a diminuire col III sec. d.C., per poi diradarsi decisamente in età tardo-antica. Si tratta di piccole fattorie, condotte personalmente dal proprietario ed espressione di un modesto potenziale economico. Non paiono qui attestate grandi proprietà o possessi imperiali localizzati in altri settori del Ferrarese, come Vigarano e Voghenza: prevale dunque la piccola e media proprietà, che resiste di fronte alle profonde trasformazioni sociali ed economiche del mondo tardo-antico. Le conoscenze sulla demografia del periodo romano sono completate dalla necropoli di Stellata, venuta in luce tra il 1928 e il 1932 in occasione di lavori di bonifica, i cui materiali coprono l'arco cronologico dagli inizi dell'età augustea al II sec. d.C consentendo forse di ipotizzare un centro abitato di una qualche consistenza. In località Settepolesini, infine, sono state scoperte le tombe

di due veterani, ricordati dalle rispettive iscrizioni: M. Nevio Marcello e T. Iulio Urbano.

DO FONTE E DOCUMENTI DI RIFERIMENTO

FTA DOCUMENTAZIONE FOTOGRAFICA

FTAZ Nome File



FTAY Didascalia

Pesi da telaio, dal territorio di Bondeno (Ferrara, Museo Archeologico Nazionale)

FTA DOCUMENTAZIONE FOTOGRAFICA

FTAZ Nome File



FTAY Didascalia

Bondeno, bronzetto di Eracle

FTA DOCUMENTAZIONE FOTOGRAFICA

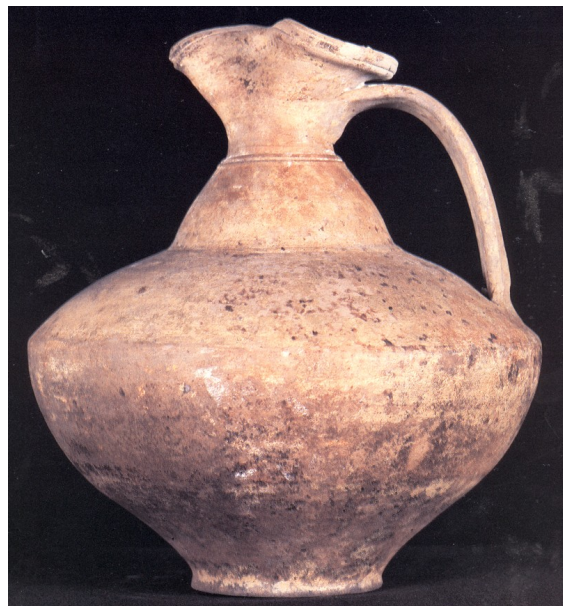
FTAZ Nome File



FTAY Didascalia Bondeno, lucerne

FTA DOCUMENTAZIONE FOTOGRAFICA

FTAZ Nome File



FTAY Didascalia Bondeno, oinochoe

FTA DOCUMENTAZIONE FOTOGRAFICA

FTAZ Nome File



FTAY Didascalia Bondeno (forse) dedica a Silvano Augusto

BIB BIBLIOGRAFIA

BIBD Anno di edizione 2006  
BIBH Sigla per citazione PJ000541  
BIBN V., pp., nn. pp. 339-341

BIB BIBLIOGRAFIA

BIBA Autore Ferri R.  
BIBD Anno di edizione 1996  
BIBH Sigla per citazione PJ000055

BIB BIBLIOGRAFIA

BIBD Anno di edizione 1995  
BIBH Sigla per citazione PJ000047

BIB BIBLIOGRAFIA

BIBA Autore Calzolari M.  
BIBD Anno di edizione 1988  
BIBH Sigla per citazione PJ000578

BIB BIBLIOGRAFIA

BIBD Anno di edizione 1987

BIBH Sigla per citazione PJ000003

BIB BIBLIOGRAFIA

BIBA Autore Calzolari M.

BIBD Anno di edizione 1987

BIBH Sigla per citazione PJ000035

BIB BIBLIOGRAFIA

BIBA Autore Calzolari M.

BIBD Anno di edizione 1986

BIBH Sigla per citazione PJ000034

BIB BIBLIOGRAFIA

BIBA Autore Calzolari M.

BIBD Anno di edizione 1986

BIBH Sigla per citazione PJ000036

BIB BIBLIOGRAFIA

BIBA Autore Cremonini S./ Steffè G.

BIBD Anno di edizione 1987

BIBH Sigla per citazione PJ000043

BIB BIBLIOGRAFIA

BIBA Autore Uggeri G.

BIBD Anno di edizione 1987

BIBH Sigla per citazione PJ000552

BIBN V., pp., nn. pp. 151-153, n. 178

BIB BIBLIOGRAFIA

BIBA Autore Calzolari M.

BIBD Anno di edizione 1985

BIBH Sigla per citazione PJ000033

**BIB BIBLIOGRAFIA**

BIBA	Autore	Calzolari M.
BIBD	Anno di edizione	1985
BIBH	Sigla per citazione	PJ000579

**BIB BIBLIOGRAFIA**

BIBA	Autore	Masè G.
BIBD	Anno di edizione	1983
BIBH	Sigla per citazione	PJ000096

**BIB BIBLIOGRAFIA**

BIBA	Autore	Berti F.
BIBD	Anno di edizione	1978
BIBH	Sigla per citazione	PJ000019

**BIB BIBLIOGRAFIA**

BIBA	Autore	Ferraresi G.
BIBD	Anno di edizione	1963
BIBH	Sigla per citazione	S08/00002802

**CM COMPILAZIONE****CMP COMPILAZIONE**

CMPD	Data	2012
CMPN	Nome	Parisini S.

FUR Funzionario responsabile Lenzi, Fiamma

**AN ANNOTAZIONI**

OSS Note e Osservazioni critiche Progetto PARSJAD Progetto ROMIT