



ID Samira: 160978  
 Numero: 1996-186  
 Legge: L.R. 18/2000  
 Piano di riferimento: 1996

CD	CODICI	
TSK	Tipo scheda	BDR
NCT	CODICE UNIVOCO	
NCTN	Numero	1996-186
INT	Intervento	recupero delle pitture murali della Sala dei Ghepardi nella Rocca dei Bentivoglio
AM	RIFERIMENTI AMMINISTRATIVI	
AMD	ATTO DI AFFIDAMENTO LAVORI	
AMDD	Data (yyyy/mm/dd)	1997/11/25
AMR	RIFERIMENTI AMMINISTRATIVI	
AMRL	Legge	L.R. 18/2000
AMRP	Piano di riferimento	1996
LC	LOCALIZZAZIONE GEOGRAFICO-AMMINISTRATIVA	
PVC	LOCALIZZAZIONE GEOGRAFICO-AMMINISTRATIVA	
PVCP	Provincia	BO
PVCC	Comune	Valsamoggia
PVCN	Sede	Rocca dei Bentivoglio
OG	OGGETTO	
OGT	OGGETTO	

OGTD	Oggetto	affresco
OGTS	Soggetto/ Titolo	uomini in armi, sfondo di paesaggi e stemmi
OGTR	Provenienza	sec XV

## AO PROGETTO DI RESTAURO

### AOF ELEMENTI INFORMATIVI

AOFB Notizie storico-critiche

La Rocca bentivolesca di Bazzano è situata in un territorio che ha avuto fin dall'età romana un significativo ruolo strategico e amministrativo, i cui primi insediamenti risalgono all'età del Bronzo e successivamente si è rilevata la presenza della civiltà villanoviana. Le prime testimonianze documentate di un processo di fortificazione del sito risalgono all' XI secolo, mentre nel 1200 la rocca e l'annesso sistema fortificato furono ampliati. Se attualmente sono scarsamente leggibili le origini medievali del complesso si conserva ancora in modo evidente l'impronta conferita dai Bentivoglio, cui la Rocca viene donata (a Giovanni II) nel 1473. La presenza dei signori di Bologna è decifrabile in particolare negli interventi strutturali interni e nel coerente programma di decorazione pittorica presente in vari ambienti, collocando l'edificio in un ambito intermedio: tra il castello e la residenza di svago, connotato da una fisionomia più sobria rispetto alle specifiche caratterizzanti i luoghi di 'delizia' del tempo.

AOFG Stato di conservazione

Il salone di rappresentanza della Rocca di Bazzano fu decorato el. Sec. XV con figure di giganteschi guerrieri inquadrati in spazi architettonici rinascimentali, simili alle nicchie dei giganti bramanteschi. Riscialbata ed intonacata più volte, a seguito dei diversi utilizzi fino a circa venti anni addietro, la particolare tecnica con una debole tempera lascia ora una debole traccia della originaria policromia. La superficie considerata nel progetto di intervento è quella di tutta la parete Sud-Est e quella del salone fra la prima finestra a sinistra e lo spigolo Sud-Est. In quest'area sono dipinte le due figure di armati già visti nelle foto storiche ed uno sfondato con fronde ed alberi. La superficie si presenta instabile e pulverulenta complicando l'asportazione degli strati di scialbatura e tinteggiatura applicati a più riprese, fino ad otto, a partire dal XVI secolo (con ogni probabilità già fin dalla caduta dei Bentivoglio).

## RE INTERVENTO DI RESTAURO

### RES RESTAURO

RESL Data fine lavori (yyyy/mm/dd) 1999/03/06

RESR Relazione tecnica finale

-Rimozione meccanica di scalbi, tinteggiature e strati parzialmente aderenti -parziale consolidamento delle porzioni di pellicola pittorica in pericolo di caduta - ristabilimento della coesione della pellicola pittorica - rimozione di stuccature in gesso o malta non idonee - stuccatura a livello degli strati di intonaco -velature o reintegrazione ad acquerello delle cadute di pellicola pittorica -protezione finale della superficie

DO FONTI E DOCUMENTI DI RIFERIMENTO

FTA DOCUMENTAZIONE FOTOGRAFICA

FTAZ Immagine



FTA DOCUMENTAZIONE FOTOGRAFICA

FTAZ Immagine



FTA DOCUMENTAZIONE FOTOGRAFICA

FTAZ Immagine



FTA DOCUMENTAZIONE FOTOGRAFICA

FTAZ Immagine



FTA DOCUMENTAZIONE FOTOGRAFICA

FTAZ Immagine



FTA DOCUMENTAZIONE FOTOGRAFICA

FTAZ Immagine



FTA DOCUMENTAZIONE FOTOGRAFICA

FTAZ Immagine



FTA DOCUMENTAZIONE FOTOGRAFICA

FTAZ Immagine



FTA DOCUMENTAZIONE FOTOGRAFICA

FTAZ Immagine



FTA DOCUMENTAZIONE FOTOGRAFICA

FTAZ Immagine



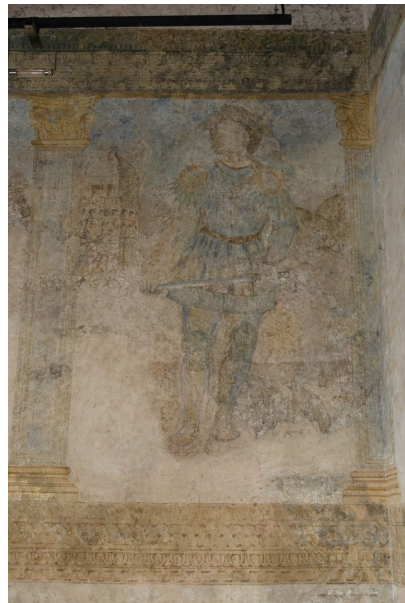
FTA DOCUMENTAZIONE FOTOGRAFICA

FTAZ Immagine



FTA DOCUMENTAZIONE FOTOGRAFICA

FTAZ Immagine



FTA DOCUMENTAZIONE FOTOGRAFICA

FTAZ Immagine



AN	ANNOTAZIONI
OSS	Osservazioni
LNK	Link esterno
LNK	Link esterno

Salone del Restauro 11a edizione: 25-28 marzo 2004 Il percorso espositivo, all'interno dello Stand, focalizzò l'attenzione su due rocche emiliane: la Rocca dei Bentivoglio di Bazzano, in provincia di Bologna e la Rocca Estense di San Martino in Rio, in provincia di Reggio Emilia. La mostra documenta gli aspetti più significativi e i risultati conseguiti nei due cantieri prescelti, tra tutti quelli realizzati con quei finanziamenti regionali

[http://www.ibc.regione.emilia-romagna.it/wcm/ibc/menu/attivita/04conserv/approf/beni\\_culturali/approf/salone/edizioni/11.htm](http://www.ibc.regione.emilia-romagna.it/wcm/ibc/menu/attivita/04conserv/approf/beni_culturali/approf/salone/edizioni/11.htm)

[http://online.ibc.regione.emilia-romagna.it/h3/h3.exe/arivista/t?ANNO=2004;NUMERO=1;ARGOMENTO=dossier;data.x=:PUBB=si;dossier.x=si;\\*ORDINAMENTO=NRECORD](http://online.ibc.regione.emilia-romagna.it/h3/h3.exe/arivista/t?ANNO=2004;NUMERO=1;ARGOMENTO=dossier;data.x=:PUBB=si;dossier.x=si;*ORDINAMENTO=NRECORD)