



ID Samira: 154438
 Numero: 2003-121
 Legge: L.R. 18/2000
 Piano di riferimento: 2001

CD		CODICI
TSK	Tipo scheda	BDR
NCT		CODICE UNIVOCO
NCTN	Numero	2003-121
INT	Intervento	Prosecuzione saggi di scopritura delle decorazioni murali sulle pareti di alcune sale al piano terra (ex uffici postali)
AM		RIFERIMENTI AMMINISTRATIVI
AMD		ATTO DI AFFIDAMENTO LAVORI
AMDD	Data (yyyy/mm/dd)	2003/10/27
AMR		RIFERIMENTI AMMINISTRATIVI
AMRL	Legge	L.R. 18/2000
AMRP	Piano di riferimento	2001
LC		LOCALIZZAZIONE GEOGRAFICO-AMMINISTRATIVA
PVC		LOCALIZZAZIONE GEOGRAFICO-AMMINISTRATIVA
PVCP	Provincia	FC
PVCC	Comune	Castrocaro Terme e Terra del Sole
PVCN	Sede	Palazzo Pretorio
OG		OGGETTO
OGT		OGGETTO

OGTD Oggetto saggi di scopritura

AO PROGETTO DI RESTAURO

AOF ELEMENTI INFORMATIVI

AOFG Stato di conservazione le murature delle due sale sono coperte da tinteggiature e riprese di intonaco con tracce di alcune saggiature precedenti

RE INTERVENTO DI RESTAURO

RES RESTAURO

RESL Data fine lavori (yyyy/mm/dd) 2003/12/31

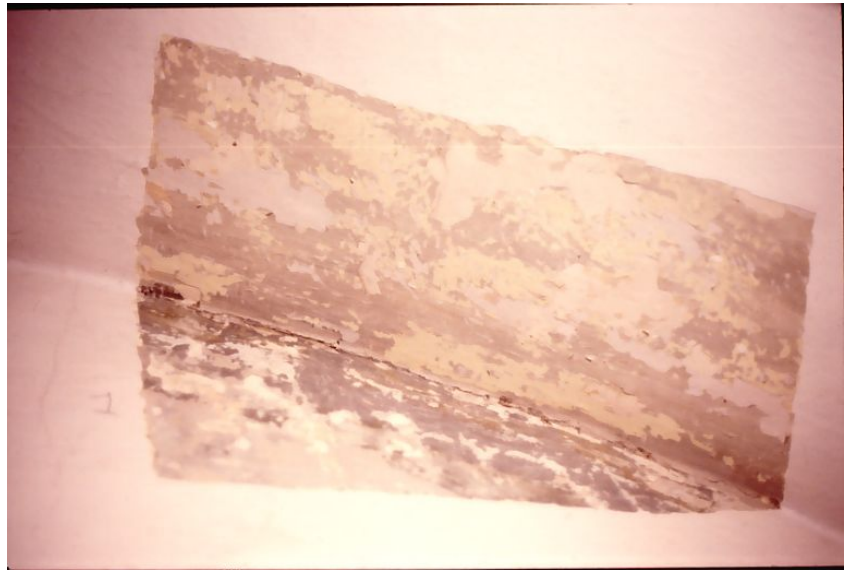
RESR Relazione tecnica finale

1: Atrio Ufficio Postale (ex Archivio). Sono stati eseguiti 11 saggi, di cui: 1 nel punto di raccordo tra una lunetta e la vela (saggio 1) 6 nelle lunette (saggi 2, 3, 4, 9, 10, 11) e 4 a parete (saggi 5, 6, 7, 8). La successione degli strati sotto la tinteggiatura attuale, simile in tutti i saggi, è la seguente: /tinta giallina/ tinta grigio scuro di consistenza granulosa (tipo rasatura)/ due strati di tempera verde (uno più chiaro, l'altro più scuro, di difficile separazione)/ una sottile "lisciatura" beige/ intonachino su intonaco di supporto; nel saggio 1 gli strati verdi sono assenti nella parte che riguarda la vela. In nessuno caso sono state individuate tracce di decorazioni coerenti, e si può desumere che la traccia di coloritura più antica sia il doppio strato di tempera verde che, nella parte superiore delle lunette, terminava con un arco di un verde scuro (v. saggi 1 e 2); questa tinta verde, molto pastosa, si è comunque rivelata estremamente fragile e poco aderente al fondo sottostante. Va infine notato che gli strati indicati, differenti per consistenza, sono difficilmente separabili, e che la parete su cui sono stati eseguiti i saggi 5, 6, 7, e 8 ha un intonaco molto indebolito, forse per infiltrazioni di umidità.

2: Ufficio postale (ex sala prima "audienza"). I saggi eseguiti in questo ambiente sono stati oltre 50, di dimensioni variabili, e dislocati come segue: 29 nelle lunette, 8 nelle vele, 6 nei "pennacchi", 6 a parete, 2 a soffitto, 3 su "capitelli" e "peducci". La successione degli strati sotto la tinteggiatura attuale risulta piuttosto omogenea nei vari saggi, salvo l'assenza, in alcuni casi, degli strati di consistenza più debole quali gli azzurri; sono stati individuati: /tempera giallo pallido (non sempre presente)/ tinta grigio scuro di consistenza granulosa tipo rasatura, e che diventa giallognola dal punto di confine tra la lunetta e la parete (cfr. saggi G/1 e U3) / tempera grigio chiaro! due strati di azzurro (quello più intenso sopra uno più tenue) di difficile separazione/ una sottile "lisciatura" giallina / intonachino su intonaco di supporto.

DO FONTI E DOCUMENTI DI RIFERIMENTO

FTAZ Immagine



FTAY Didascalia

Parete A saggi: lunetta, parte destra nel punto di innesto della vela

FTAZ Immagine



FTAY Didascalia

lunetta

FTAZ Immagine

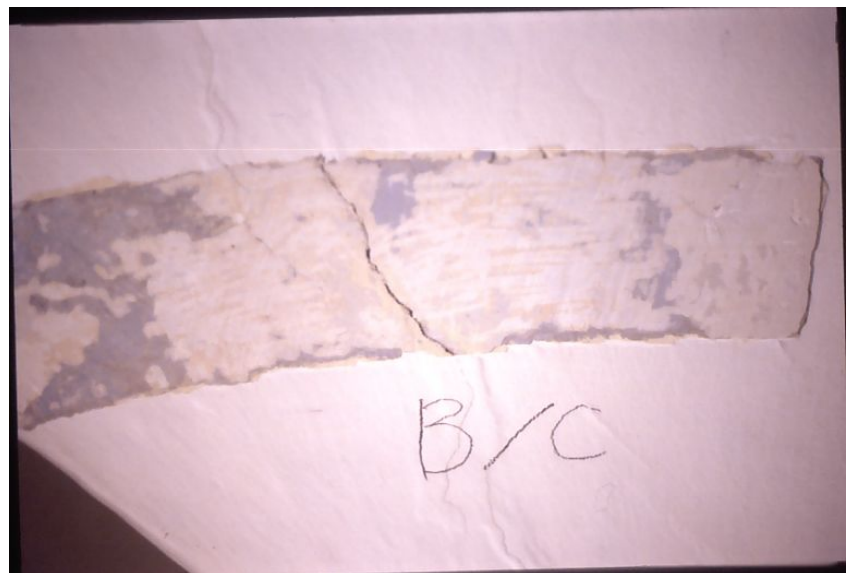


FTAY Didascalia

Ufficio Postale: peduccio tra le lunette A/O

FTA DOCUMENTAZIONE FOTOGRAFICA

FTAZ Immagine



FTAY Didascalia

pennacchio tra B e C

FTA DOCUMENTAZIONE FOTOGRAFICA

FTAZ Immagine



FTAY Didascalia lunetta F centro

FTA DOCUMENTAZIONE FOTOGRAFICA

FTAZ Immagine



FTAY Didascalia vela/pennacchio F sinistra

DRA DOCUMENTAZIONE GRAFICA

DRAT Note piantina con indicazione dei saggi

DRAZ Immagine

