



Identificativo Samira: 151888
 Numero di catalogo generale: AM-MO118
 Definizione tipologica: edifici polifunzionali
 Denominazione: Complesso per nuovi uffici comunali e spazi commerciali
 Provincia: MO
 Comune: Sassuolo

CD	CODICI	
TSK	Tipo scheda	AM
LIR	Livello di ricerca	P
NCT	CODICE UNIVOCO	
NCTN	Numero di catalogo generale	AM-MO118
NCI	Identificativo Samira	151888
OG	OGGETTO	
OGT	OGGETTO	
OGTT	Definizione tipologica	edifici polifunzionali
OGTD	Denominazione	Complesso per nuovi uffici comunali e spazi commerciali
LC	LOCALIZZAZIONE GEOGRAFICO-AMMINISTRATIVA	
PVC	LOCALIZZAZIONE GEOGRAFICO-AMMINISTRATIVA	
PVCC	Comune	Sassuolo
PVCI	Indirizzo	viale XX Settembre
AU	DEFINIZIONE CULTURALE	
AUT	AUTORE	
AUTR	Riferimento all'intervento (ruolo)	progetto
AUTN	Autore principale	Canali Guido

AUT AUTORE		
AUTR	Riferimento all'intervento (ruolo)	progetto
AUTN	Autore principale	Caldarola Mimma
RE NOTIZIE STORICHE		
REN NOTIZIA		
RENR	Riferimento	intero bene
RENS	Notizia sintetica	progetto e costruzione

Il progetto interviene su un preesistente edificio realizzato nel 1909 come nuova Scuola Elementare del Capoluogo, destinato a partire dalla fine degli anni sessanta a Scuola materna e Scuola Media. A seguito del rilevamento di un abbassamento della quota di fondazione, l'edificio viene nel 1989 demolito interamente ad eccezione della facciata est su via XX Settembre. A partire dall'anno seguente con l'approvazione del piano particolareggiato, sul sedime del precedente edificio viene realizzata la sede degli uffici comunali, su progetto di Guido Canali, che dispone i nuovi volumi in aderenza al fronte rimasto dell'edificio preesistente. Le relazioni tra il nuovo complesso e la porzione di città limitrofa sono al centro della definizione planimetrica, in particolare del piano terra, impostato su un percorso longitudinale di attraversamento nord-sud che congiunge le due strade perimetrali l'isolato, collegandoli in malo modo agevolmente tra loro, assecondando e declinando anche da questo punto di vista, la destinazione e la valenza "pubblica" dell'edificio. Le attività amministrative e commerciali si dispongono lungo questa galleria centrale illuminata dall'alto attraverso un lucernario a due falde appena inclinate, sostenute da sottili profili in acciaio e irrigidite da controventature diagonali lasciate a vista. Alle due estremità si sviluppano due spazi assimilabili a piazze; quello posto a nord è in realtà la hall a tutta altezza del Municipio, separata dalla galleria pubblica da una vetrata; gli uffici dislocati ai vari livelli sono tutti resi accessibili mediante ballatoi quadrati sospesi a tiranti in acciaio, alla pari dei collegamenti verticali. Il tema del ballatoio ricorre anche nei livelli superiori (primo e secondo) del complesso: in primo luogo in corrispondenza dell'atrio meridionale, in cui si recupera la geometria quadrangolare, e al di sopra della galleria. Questi ultimi passaggi garantiscono l'accesso ad alcuni uffici secondari incorporati come i negozi del piano terra nel blocco di facciata, e il collegamento ai corpi scala esterni, siti alle estremità del blocco stesso e inclusi in eleganti scatole in vetro e acciaio. L'aggancio tra il nuovo edificio e il muro superstite sembra voler accentuare la discontinuità tra le

RENN Notizia

due fasi costruttive, e con essa la sostanziale bidimensionalità della facciata, intesa quasi come quinta scenografica. A ricomporre questa dicotomia interviene in prima analisi il trattamento delle superfici esterne del complesso, realizzate con ampi setti rivestiti in laterizio a vista (alla pari della preesistenza) intercalati da vetrate a tutta altezza intelaiate in acciaio. Lo stesso dialogo tra materiali differenti è riprodotto in facciata, dove quattro portali in vetro trasparente sono ritagliati nella serrata sequenza di ampie finestre su due livelli; di questi portali, i due più centrali hanno si sostituiscono all' accesso sul lato Est, mentre il vecchio ingresso è oggi chiuso da una vetrata che lascia trasparire l' articolazione del corpo scala collocato all'interno.

La valenza urbana, la chiarezza della geometria e della distribuzione, il rigore della composizione e della costruzione e i materiali lasciati nella loro semplicità espressiva, fanno di questo edificio una delle più significative espressioni della poetica dell'architetto.

RENN Notizia

REL CRONOLOGIA, ESTREMO REMOTO

RELS Secolo XX

RELI Data 1985

REV CRONOLOGIA, ESTREMO RECENTE

REVS Secolo XX

DO FONTI E DOCUMENTI DI RIFERIMENTO

FTA DOCUMENTAZIONE FOTOGRAFICA

FTAX Genere documentazione allegata

FTAN Codice identificativo MO118-01

FTAP Tipo fotografia digitale

FTAZ Nome file



FTAY Didascalia viale XX Settembre, Sassuolo

FTA DOCUMENTAZIONE FOTOGRAFICA

FTAX Genere documentazione allegata

FTAN Codice identificativo MO118-02

FTAP Tipo fotografia digitale

FTAZ Nome file



FTAY Didascalia viale XX Settembre, Sassuolo

FTA DOCUMENTAZIONE FOTOGRAFICA

FTAX Genere documentazione allegata

FTAN Codice identificativo MO118-03

FTAP Tipo fotografia digitale

FTAZ Nome file



FTAY Didascalia viale XX Settembre, Sassuolo

FTA DOCUMENTAZIONE FOTOGRAFICA

FTAX Genere documentazione allegata

FTAN Codice identificativo MO118-04

FTAP Tipo fotografia digitale

FTAZ Nome file



FTAY Didascalia viale XX Settembre, Sassuolo

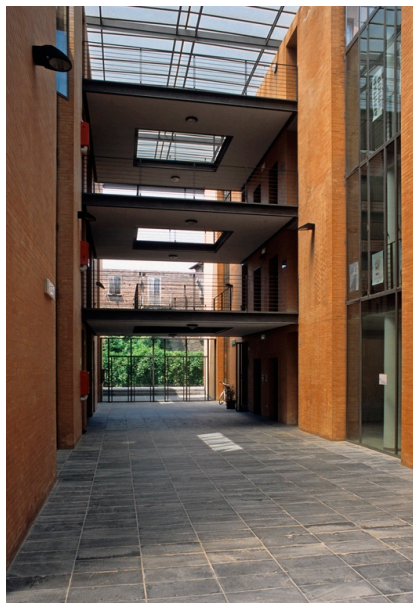
FTA DOCUMENTAZIONE FOTOGRAFICA

FTAX Genere documentazione allegata

FTAN Codice identificativo MO118-05

FTAP Tipo fotografia digitale

FTAZ Nome file



FTAY Didascalia viale XX Settembre, Sassuolo

FTA DOCUMENTAZIONE FOTOGRAFICA

FTAX Genere documentazione allegata

FTAN Codice identificativo MO118-06

FTAP Tipo fotografia digitale

FTAZ Nome file



FTAY Didascalia viale XX Settembre, Sassuolo