



ID Samira: 104380
 Tipo scheda: OA
 ID Contenitore: RA050
 Contenitore: Museo Internazionale delle Ceramiche in Faenza
 Numero di catalogo generale: AB 4623
 Oggetto: gruppo plastico

CD	CODICI	
TSK	Tipo scheda	OA
NCT	CODICE UNIVOCO	
NCTN	Numero di catalogo generale	AB 4623
OG	OGGETTO	
OGT	OGGETTO	
OGTD	Oggetto	gruppo plastico
SGT	SOGGETTO	
SGTT	Titolo	Amore e Psiche
LC	LOCALIZZAZIONE GEOGRAFICO-AMMINISTRATIVA	
PVC	LOCALIZZAZIONE GEOGRAFICO-AMMINISTRATIVA	
PVCR	Regione	Emilia-Romagna
PVCP	Provincia	RA
PVCC	Comune	Faenza
LDC	COLLOCAZIONE SPECIFICA	
LDCN	Contenitore	Museo Internazionale delle Ceramiche in Faenza
LDCU	Denominazione spazio viabilistico	Viale Baccarini, 19
LDCM	Denominazione raccolta	PSEM

UB	UBICAZIONE E DATI PATRIMONIALI	
INV	INVENTARIO DI MUSEO O SOPRINTENDENZA	
INVN	Numero	AB 4623
INV	INVENTARIO DI MUSEO O SOPRINTENDENZA	
INVN	Numero	9745,1
DT	CRONOLOGIA	
DTZ	CRONOLOGIA GENERICA	
DTZG	Secolo	sec. XVIII
DTS	CRONOLOGIA SPECIFICA	
DTSI	Da	1748
DTSV	Validità	ca.
DTSF	A	1750
DTSL	Validità	ca.
ADT	Altre datazioni	1760 ca. (fino al 2005)
AU	DEFINIZIONE CULTURALE	
ATB	AMBITO CULTURALE	
ATBD	Denominazione	manifattura Ginori, Doccia, Sesto Fiorentino, Toscana
MT	DATI TECNICI	
MTC	Materia e tecnica	porcellana con coperta
MIS	MISURE DEL MANUFATTO	
MISU	Unità	cm
MISA	Altezza	89
MISL	Larghezza	65
CO	CONSERVAZIONE	
STC	STATO DI CONSERVAZIONE	
STC	STATO DI CONSERVAZIONE	
STCC	Stato di conservazione	discreto
DA	DATI ANALITICI	
DES	DESCRIZIONE	

DESO Indicazioni sull'oggetto Gruppo in porcellana dura "bianchita", cioè con smalto tenero, raffigurante "Amore e Psiche" di dimensioni "quasi naturali".

Da un modello di riferimento di età ellenistica conservato alla Galleria di Firenze (oggi Galleria degli Uffizi). Le forme si devono a Niccola Kinderman, un esperto formatore, che, attorno al 1770, lavora agli Uffizi nella copia di alcune statue antiche commissionate da Anton Raphael Mengs (1728-1779) e Gaetano Traballesi, scultore fiorentino attivo tra il 1747 ed il 1762 che ha restaurato la statua del "Bacco" del Sansovino (1486-1570) a seguito dell'incendio della Galleria di Firenze del 12 agosto 1762; vengono eseguite nel 1747, forse direttamente dall' originale del periodo ellenistico. Il gesso, probabilmente quello originale ancora oggi conservato nello stabilimento Richard Ginori a Sesto Fiorentino, è alto 117 centimetri e non doveva servire per realizzare le forme (BALLERI 2014, p. 270, cat. 157-157 I-157 II). Carlo Ginori (1702-1757), inoltre, affida al Kinderman ed al Traballesi la predisposizione di tre importanti forme di statue di grandezza "quasi naturale": "Amore e Psiche", appunto, il "Ganimede e l'Aquila", oggi al Musée Jacquemart-André a Parigi (inv. n. 863), e "la Venerina", o la "Venere della Conchiglia", o, ancor più precisamente, "Afrodite accovacciata" al bagno, che si prepara a ricevere l'acqua sulla schiena del Victoria and Albert Museum a Londra (inv. n. 5423-1859). A Doccia era uso comune eseguire anche le grandi sculture in più dimensioni (A. Biancalana, in Emanuele d'Azeglio 2016, pp. 84-85, cat. 28) e questo avviene anche per Amore e Psiche, tanto che nella fabbrica se ne trova una forma di circa 31 centimetri (BALLERI 2014, pp. 397-398, cat. 339); non si segnalano ad oggi, però, sculture di dimensioni inferiori a quella dei gruppi oggi conosciuti. Anche tra i documenti vi sono numerosi riferimenti ad Amore e Psiche ed alle statue, o gruppi, di grandezza "mezzo naturale"; nel noto "Inventario della Fabbrica delle Porcellane e Maioliche di Doccia fatto il dì 11 Luglio 1757 per il dj 30 Aprile 1757" (AGL, I, 2, f. 37, Fabbrica delle Porcellane di Doccia. Scritture e Documenti, fascicolo 6, pp. div.) a pagina 1 si trovano "3 Gruppi di statue di mezza grand.zza a £ 150 = 450"; a pagina 19, poi, nel "Magazzino delle Porcellane" è collocato "1 Gruppo di Amore e Psiche detto[mezzo naturale] a £. 150". Nell'altro inventario coevo, quello dei magazzini di Livorno, in via delle Galere, si riporta: "N. 1 Detto [gruppo] rappresentante L'amore, e Psiche di grandezza quasi naturale Zecchini dodici. 169" (AGL, I, 2, f. 37, Fabbrica delle Porcellane di Doccia. Scritture e Documenti, fascicolo 7, p. 23). Se ne conoscono tre esemplari: uno al Museo Richard Ginori della Porcellana di Doccia (inv. n. 19), il secondo al Musée National de Céramique di Sèvres (inv. n. MNC27679) e questo del Museo Internazionale delle Ceramiche di Faenza. Le differenze tra il modello di riferimento in marmo

NSC Notizie storico-critiche

e le tre sculture (con leggere differenze nella posizione) che oggi possiamo osservare non sono molte e si limitano all'assenza nel marmo del panneggio che, in maniera appena diversa, è visibile nelle tre porcellane e dei bracciali, presenti solo nell'esemplare del Museo Richard Ginori; proprio questi sono assenti nelle altre due porcellane.

La fabbrica di Doccia, poi, esegue anche altri gruppi che raffigurano "Amore e Psiche"; uno ripreso da Massimiliano Soldani Benzi (1656-1740), documentato (LANKHEIT 1982, tav. 117) anche nell'importante Inventario delle Forme come "Gruppo di Amore e Psiche. Del Soldani. Forma doppia" (AGL, I, 2, f. 37, Fabbrica delle Porcellane di Doccia. Scritture e documenti, fascicolo 22, p. 3), ed altro (LANKHEIT 1982, tav. 122) da Giovan Battista Foggini (1652-1725); anche questo è riportato tra le Forme: "N°17 Gruppo di Amore, e Psiche. Del Foggini" (ibidem, p. 4). Vincenzo Foggini (1700 circa-post 1755), fra l'altro, il 5 novembre 1748 viene pagato "per gettiti di tre gruppi di cera rossa" ed uno di questi è "un gruppo di Amore e Psiche" (AGL, VIII, 2, Marchese Carlo Andrea Ginori. Conti e Ricevute. 1746 – 1749, senza carta): si tratta, molto probabilmente, di uno di questi ultimi due, La manifattura Ginori, quasi perseguisse un preciso scopo ed avesse una chiara impostazione filologica, riproduce in porcellana a grandezza naturale o "quasi naturale" le sculture presenti in Galleria di Firenze: la Venere dei Medici, i Lottatori, Amore e Psiche, il Fauno Danzante e la Venere seduta (che si cava la spina). Non ritengo che questo fosse legato semplicemente al piacere della riscoperta dell'antico, ad uno spiccato gusto antiquario, per altro presente, ma si inquadrasse nel ben più ampio e profondo disegno di Carlo Ginori ((1701-1757) che tendeva a fare della porcellana un mezzo per riaffermare i valori e le capacità della città di Firenze che, con la scomparsa della famiglia Medici nel 1737 con Gian Gastone e, pochi anni dopo, con Maria Luisa. aveva perso quella centralità culturale che le era stata propria per alcuni secoli. La porcellana, dunque, non mero oggetto di uso, ma espressione artistica di grande spessore

Bibliografia di confronto: G. LIVERANI, Il museo delle porcellane di Doccia, Milano 1967, tav. VI; G. BATINI, L'Amico della Ceramica, Firenze 1974, p. 146; K. LANKHEIT, Die Modellsammlung der Porzellanmanufaktur Doccia, Monaco di Baviera 1982; R. MONTI (a cura di), La manifattura Richard Ginori di Doccia, Milano/Roma 1988, pp. 176-177, cat. 19; - A. d'Agliano, in Settecento Europeo e Barocco Toscano nelle porcellane di Carlo Ginori a Doccia, catalogo della Mostra Galleria Lukacs & Donath a Roma, 16 novembre - 7 dicembre 1996, a cura di A. d'Agliano, Roma 1996, pp. 82-83, cat.56; G. Mancini, in Porcellane Italiane della Collezione del Museo di Doccia. L'antica Manifattura Richard-Ginori di Sesto Fiorentino,

NSC

Notizie storico-critiche

Catalogo della mostra Shigaraki-chō, The Shigaraki Ceramic Cultural Park. The Museum of Contemporary Ceramic Art, 18 marzo - 20 maggio 2001 / Tokyo, Metropolitan Teien Art Museum, 16 giugno - 19 agosto 2001, a cura Museo Richard-Ginori della Manifattura di Doccia, Giappone 2001, p. 57; L. Melegati, in Barocker Luxus Porzellan, catalogo della Mostra Lichtenstein Museum a Vienna, a cura di J. Kraeftner/ A. d'Agliano/ C. Lehner-Jobst, 9 novembre 2005 – 29 gennaio 2006, Monaco di Baviera 2005, pp. 339-340, cat. 254; A.

NSC Notizie storico-critiche

BIANCALANA, Porcellane e maioliche a Doccia. La fabbrica dei marchesi Ginori. I primi cento anni, Firenze 2009; R. BALLERI, Modelli della manifattura Ginori a Doccia. Settecento e gusto antiquario, Roma 2014, pp. 397-398, cat. 339; A. Biancalana, in Emanuele d'Azeglio. Il collezionismo come passione, catalogo della Mostra Museo Civico di Palazzo Madama a Torino, a cura di C. Maritano, 2 dicembre 2016 - 6 marzo 2017, Cinisello Balsamo 2016, pp. 84-85, cat. 28. Già collezione Pacini, vendita all'asta del 25 aprile 1892 tenuta a Firenze (p. 39, n. 324 del catalogo).

DO FONTI E DOCUMENTI DI RIFERIMENTO

FTA DOCUMENTAZIONE FOTOGRAFICA

FTAX Genere fotografie allegate

FTAA Autore Giacometti Elena

FTAT Note vista frontale

FTAZ Nome file



FTA DOCUMENTAZIONE FOTOGRAFICA

FTAX Genere fotografie allegate

FTAA Autore Giacometti Elena

FTAT Note vista frontale

FTAZ Nome file



FTA DOCUMENTAZIONE FOTOGRAFICA

FTAX Genere fotografie allegate

FTAA Autore Giacometti Elena

FTAT Note vista frontale

FTAZ Nome file



FTA DOCUMENTAZIONE FOTOGRAFICA

FTAX Genere fotografie allegate

FTAA Autore Giacometti Elena

FTAT Note vista tre quarti



FTAZ Nome file

FTA DOCUMENTAZIONE FOTOGRAFICA

FTAX Genere fotografie allegate

FTAA Autore Giacometti Elena

FTAT Note vista tre quarti dietro

FTAZ Nome file



FTA DOCUMENTAZIONE FOTOGRAFICA

FTAT Note vista frontale CD 177

FTAZ Nome file



FTA DOCUMENTAZIONE FOTOGRAFICA

FTAT Note vista frontale CD 177

FTAZ Nome file



FTA DOCUMENTAZIONE FOTOGRAFICA

FTAT Note vista particolare CD 177

FTAZ Nome file



FTA DOCUMENTAZIONE FOTOGRAFICA

FTAT Note vista particolare CD 177

FTAZ Nome file



FTA DOCUMENTAZIONE FOTOGRAFICA

FTAT Note vista particolare CD 177

FTAZ Nome file



FTA DOCUMENTAZIONE FOTOGRAFICA

FTAT Note vista particolare CD 177

FTAZ Nome file



FTA DOCUMENTAZIONE FOTOGRAFICA

FTAT Note vista particolare CD 177

FTAZ Nome file



FTA DOCUMENTAZIONE FOTOGRAFICA

FTAT Note vista particolare CD 177

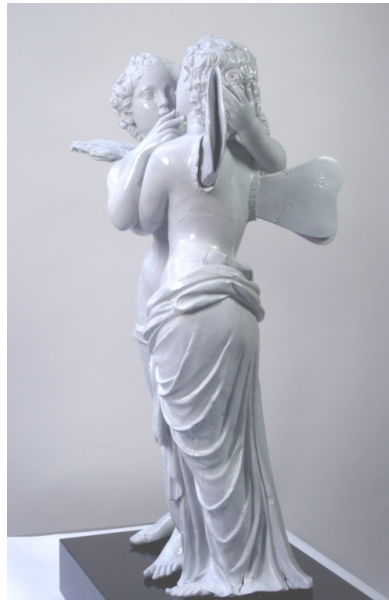
FTAZ Nome file



FTA DOCUMENTAZIONE FOTOGRAFICA

FTAT Note vista lato CD 177

FTAZ Nome file



FTA DOCUMENTAZIONE FOTOGRAFICA

FTAT Note vista lato CD 177

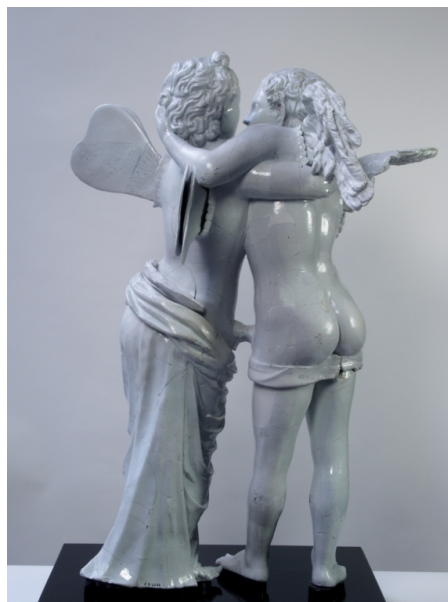
FTAZ Nome file



FTA DOCUMENTAZIONE FOTOGRAFICA

FTAT Note vista dietro CD 177

FTAZ Nome file



FTA DOCUMENTAZIONE FOTOGRAFICA

FTAT Note vista particolare CD 177

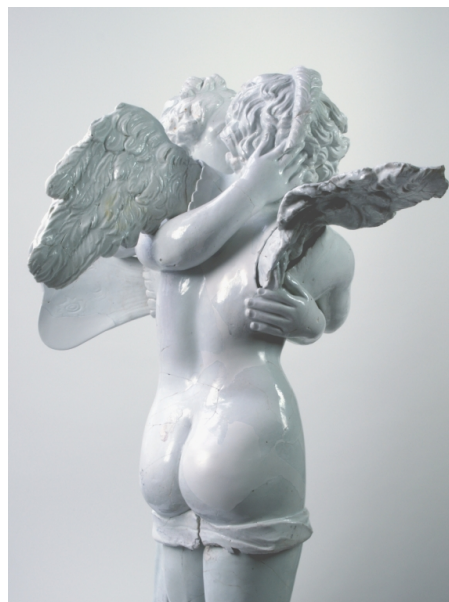
FTAZ Nome file



FTA DOCUMENTAZIONE FOTOGRAFICA

FTAT Note vista particolare CD 177

FTAZ Nome file



BIB BIBLIOGRAFIA

BIBX	Genere	bibliografia specifica
BIBA	Autore	Morazzoni G.
BIBD	Anno di edizione	1960
BIBH	Sigla per citazione	MIC/00000058
BIBI	V., tavv., figg.	tav. 225

BIB BIBLIOGRAFIA

BIBX	Genere	bibliografia specifica
BIBA	Autore	Ginori Lisci L.
BIBD	Anno di edizione	1963
BIBH	Sigla per citazione	00042397
BIBI	V., tavv., figg.	fig. 40

BIB BIBLIOGRAFIA

BIBX	Genere	bibliografia specifica
BIBA	Autore	Ravanelli Guidotti C.
BIBD	Anno di edizione	2006
BIBH	Sigla per citazione	00042398

BIBN V., pp., nn. pp. 158-172

BIB BIBLIOGRAFIA

BIBX Genere bibliografia specifica

BIBA Autore Museo Internazionale delle Ceramiche in Faenza

BIBD Anno di edizione 2008

BIBH Sigla per citazione MIC/00000077

BIBN V., pp., nn. p. 42, 204-205, n. 61

BIBI V., tavv., figg. figg. 22

BIB BIBLIOGRAFIA

BIBX Genere bibliografia specifica

BIBA Autore Balleri R.

BIBD Anno di edizione 2014

BIBH Sigla per citazione 00040522

BIBN V., pp., nn. pp. 271-272, 284

BIBI V., tavv., figg. cat. 157

BIB BIBLIOGRAFIA

BIBX Genere bibliografia specifica

BIBA Autore Burzacchini P. G./ Emiliani G. P./ Morganti M. G.

BIBD Anno di edizione 2015-2017

BIBH Sigla per citazione 00042394

BIBN V., pp., nn. V. I, p. 154

BIBI V., tavv., figg. fig. B179

BIB BIBLIOGRAFIA

BIBX Genere bibliografia specifica

BIBA Autore Museo Internazionale delle Ceramiche in Faenza

BIBD	Anno di edizione	2016
BIBH	Sigla per citazione	00040513
BIBN	V., pp., nn.	p. 92

BIB BIBLIOGRAFIA

BIBX	Genere	bibliografia specifica
BIBA	Autore	Amici di Doccia
BIBD	Anno di edizione	2022
BIBH	Sigla per citazione	00043168
BIBN	V., pp., nn.	p. 31
BIBI	V., tavv., figg.	fig. 21

BIB BIBLIOGRAFIA

BIBX	Genere	bibliografia specifica
BIBA	Autore	Museo Internazionale delle Ceramiche in Faenza
BIBD	Anno di edizione	2018
BIBH	Sigla per citazione	00043228
BIBN	V., pp., nn.	pp. 54-55

BIB BIBLIOGRAFIA

BIBX	Genere	bibliografia specifica
BIBA	Autore	Alchimia Ginori
BIBD	Anno di edizione	2026
BIBH	Sigla per citazione	00043242
BIBN	V., pp., nn.	pp. 52-67, 103, n. 27
BIBI	V., tavv., figg.	fig. 27

MST MOSTRE

MSTT	Titolo	Faïence. Cento anni del Museo Internazionale delle Ceramiche in Faenza
------	--------	--

MSTL Luogo Roma

MSTD Data 2008

MST MOSTRE

MSTT Titolo Alchimia Ginori 1737-1896. Arte e tecnica in manifattura

MSTL Luogo Faenza, MIC

MSTD Data 2026

CM COMPILAZIONE

CMP COMPILAZIONE

CMPD Data 1999

CMPN Nome mic f

AGG AGGIORNAMENTO - REVISIONE

AGGD Data 2005

AGGN Nome Ravanelli Guidotti C.

AGG AGGIORNAMENTO - REVISIONE

AGGD Data 2017

AGGN Nome Biancalana A.

AGG AGGIORNAMENTO - REVISIONE

AGGD Data 2022

AGGN Nome Biancalana A.

AN ANNOTAZIONI